



# MEMÒRIA 2021





**CONSORCI PER A LA NORMALITZACIÓ LINGÜÍSTICA**  
**Memòria 2021**

REDACCIÓ:  
CPNL

DISSENY I MAQUETACIÓ:  
Bcnpress

# Índex



Presentació del president ..... 5

El CPNL ..... 6

## ENSENYAMENT ..... 9

Cursos de català en període de pandèmia ..... 10

Cursos presencials i en línia i inscripcions ..... 10

Inscrits i nats a l'estranger per agrupació de nivell ..... 11

Plataformes per a l'aprenentatge a distància ..... 12

Acolliment ..... 13

## FOMENT DE L'ÚS DEL CATALÀ ..... 17

Empresa i comerç ..... 18

Voluntariat per la llengua ..... 19

Sensibilització lingüística ..... 21

Activitats específiques, diades i commemoracions ..... 22

Assessorament lingüístic ..... 23

'I tu, jugues en català?' ..... 24

Cinema en català ..... 25

## COMUNICACIÓ ..... 27

L'altaveu del CPNL ..... 28

Mitjans de comunicació ..... 28

Llista de les notes de premsa ..... 28

Internet i xarxes socials ..... 30

La gramàtica, al web ..... 31

## ORGANITZACIÓ INTERNA ..... 33

L'equip humà ..... 34

Prevenió de riscos laborals ..... 35

Teletreball ..... 38

Formació ..... 39

El Servei TIC ..... 41

Gestió econòmica ..... 44

Repensem el CPNL ..... 48

## ESTRUCTURA DEL CPNL ..... 51

Òrgans de govern ..... 52

Organització funcional ..... 54

Els CNL ..... 54

Organigrama dels òrgans de govern i estructura del CPNL ..... 56

## ENS CONSORCIATS ..... 59

## EL CPNL EN XIFRES ..... 63





# Presentació

Francesc Xavier Vila Moreno  
President



L'any 2021 al Consorci per a la Normalització Lingüística ha estat marcat per la voluntat de recuperar la presencialitat, voluntat dificultada per les successives onades de la COVID-19. Ha estat, doncs, un any d'activitat virtual i presencial, tant en els cursos de català per a adults com en les activitats per fomentar l'ús de la llengua catalana. També ha estat l'any en què s'ha materialitzat el relleu en la Presidència del Consorci, coincidint amb l'inici de la nova legislatura. Com a president entrant, des d'aquest escrit, vull agrair la tasca que ha portat a terme la meua predecessora en el càrrec, Ester Franquesa i Bonet, durant els vuit anys anteriors.

Pel que fa als cursos, el 2021 ha estat un any positiu en el qual s'ha recuperat, en bona mesura, la caiguda del nombre d'inscripcions provocada per la pandèmia, unes inscripcions que han assolit la xifra de 74.825. El resultat torna a acostar-se a les 89.000 de 2019 i supera clarament les de 2020. Aquest gruix d'inscripcions denota l'interès creixent per aprendre el català de les persones novingudes, fins i tot superant les dificultats per accedir a Internet i la insuficiència de competències digitals. Cal tenir present que les persones nascudes fora de Catalunya representen una gran majoria del total d'inscripcions als cursos del Consorci, el 77,6 %.

Els nivells inicials i bàsics dels cursos de català són els que concentren el gruix d'aprenents estrangers (el 99,3 % i el 93,1 %, respectivament). Són justament aquests nivells, en els quals es planteja la necessitat de treballar la llengua oral i on és determinant la dinàmica de grup i l'establiment de vincles, en què el Consorci ha prioritzat la presencialitat. En conjunt, durant el 2021 s'han ofert 4.360 cursos, tant en modalitat en línia com presencial. En sobresurten els 2.769 cursos del nivell bàsic.

Pel que fa a les activitats emmarcades dins el foment de l'ús interpersonal, també s'han pogut desenvolupar durant aquest any, explorant les potencialitats dels formats en línia. N'és un exemple el programa

Voluntariat per la llengua que, malgrat les limitacions per a les trobades presencials, ha aconseguit formar 7.351 parelles lingüístiques, majoritàriament en el format virtual. Aquesta fórmula d'establir conversa a través de mitjans telemàtics ha assolit el seu màxim històric amb un percentatge que representa el 71,6 % del nombre total de parelles.

En l'àmbit socioeconòmic, cal destacar la posada en funcionament del projecte Comerços aprenents, que pretén millorar la disponibilitat lingüística en el sector serveis i incrementar l'ús del català com a llengua de salutació o d'adequació oral entre persones que fan atenció al públic amb molt poca, o nul·la, competència en la nostra llengua. En destaca la metodologia innovadora plantejada en sessions formatives breus i personalitzades i, especialment, perquè tenen lloc en el mateix establiment i dins l'horari laboral del personal.

Un capítol remarcable és el nombre de sessions de sensibilització, que el 2021 s'ha triplicat respecte a les de 2020. Hi van participar 1.500 persones provinents de sectors com la salut, l'ensenyament, el comerç i el lleure. També els docents d'escoles i instituts d'algunes zones del país han rebut cursos de sensibilització especialitzats.

Pel que fa al Servei d'Assessorament Lingüístic, destaca el nombre de pàgines revisades, 33.053, i els 56 plans d'autonomia lingüística que s'han dut a terme per assessorar de manera personalitzada els responsables de redactar textos de les organitzacions.

La paraula *recuperació* seria, doncs, la que definiria més clarament un any que ens ha deixat a les portes d'un 2022 en què l'expectativa de plena normalitat i la presencialitat és molt més plausible.

La tasca duta a terme i els objectius assolits que es reflecteixen en aquesta memòria han estat possibles gràcies a la implicació i la professionalitat de tot l'equip, els Serveis Centrals i els 22 centres de normalització lingüística, a qui agraeixo la bona feina feta.

# El CPNL

El Consorci per a la Normalització Lingüística (CPNL) és una administració pública creada el 1989 per la Generalitat de Catalunya, 19 ajuntaments i la Diputació de Girona. L'any 2021 està format per 137 administracions públiques i disposa d'una xarxa territorial de 22 centres de normalització lingüística (CNL) i 146 punts de servei.

El CPNL està adscrit a l'Administració de la Generalitat de Catalunya, la participació de la qual és majoritària, i per tant, resta subjecte al seu règim presupostari i de control. L'objectiu central del CPNL és facilitar a la població adulta l'accés al coneixement del català i afavorir-ne l'ús. El treball en xarxa, la complicitat i el compromís dels diferents ens que en formen part, així com d'institucions privades, fan del CPNL un agent clau per a la vertebració i la cohesió social del país.



22

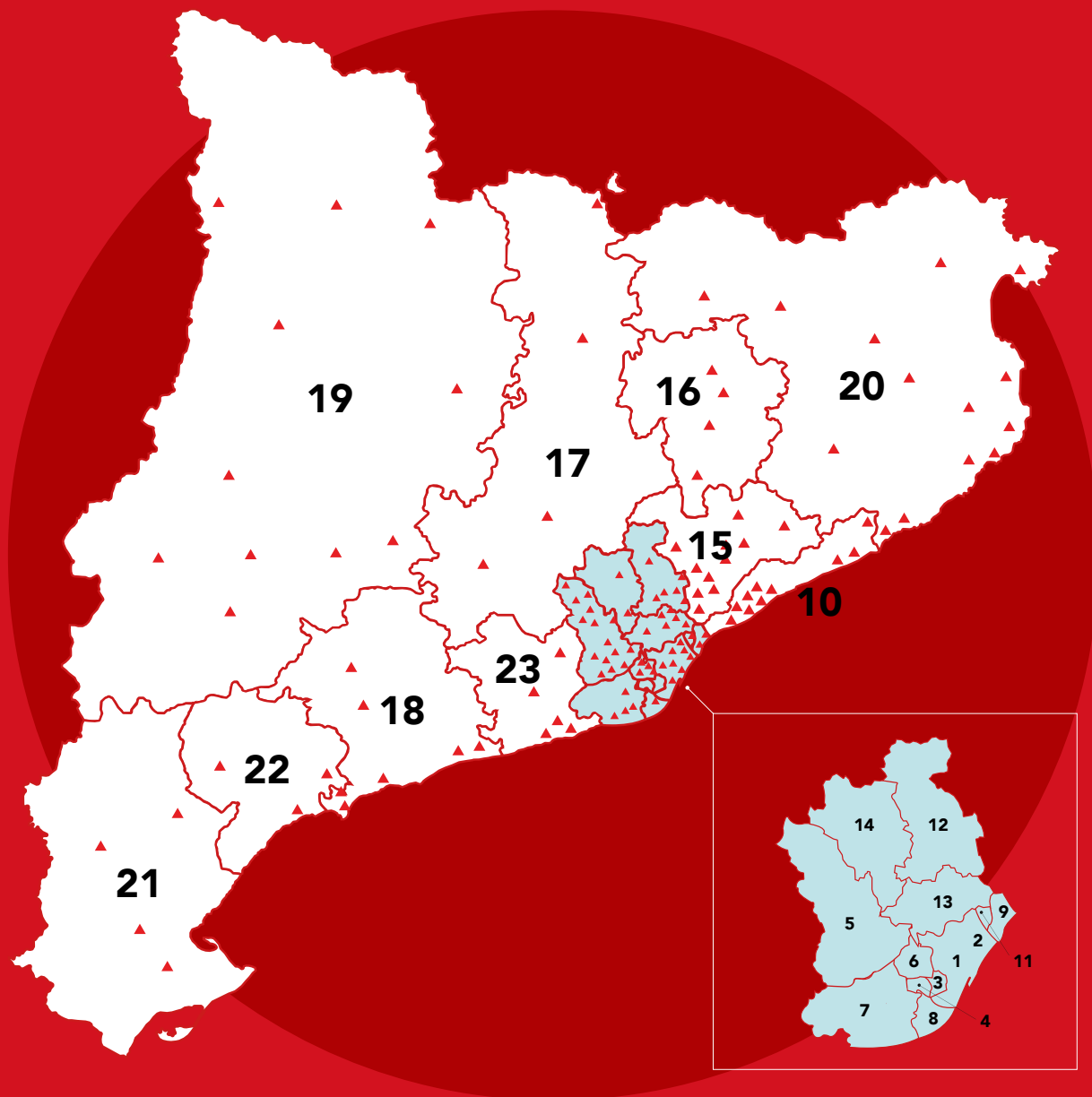
Centres de normalització lingüística



146

Punts de servei

## Organització territorial



- 1 Serveis Centrals
- 2 CNL de Barcelona
- 3 CNL de l'Hospitalet
- 4 CNL de Cornellà de Llobregat
- 5 CNL Ca n'Ametller
- 6 CNL Roses
- 7 CNL Eramprunyà
- 8 CNL El Prat de Llobregat
- 9 CNL de Badalona i Sant Adrià
- 10 CNL del Maresme
- 11 CNL L'Heura
- 12 CNL de Sabadell
- 13 CNL Vallès Occidental 3
- 14 CNL de Terrassa i Rubí
- 15 CNL del Vallès Oriental
- 16 CNL d'Osona
- 17 CNL Montserrat
- 18 CNL de Tarragona
- 19 CNL de Lleida
- 20 CNL de Girona
- 21 CNL de les Terres de l'Ebre
- 22 CNL de l'Àrea de Reus Miquel Ventura
- 23 CNL de l'Alt Penedès i el Garraf





# Ensenyament

---

Cursos de català en període de pandèmia .....	10
Cursos presencials i en línia i inscripcions .....	10
Inscrits i nats a l'estranger per agrupació de nivell .....	11
Plataformes per a l'aprenentatge a distància .....	12
Acolliment .....	13



# Cursos de català en període de pandèmia

Durant el 2021, el CPNL ha incrementat l'oferta de cursos en línia perquè ha estat un any complet de restriccions sanitàries. Si el primer trimestre de 2020 l'oferta majoritària era de cursos presencials, durant tots els trimestres del 2021 la modalitat majoritària ha estat a distància, bé sigui en cursos de nivells que requereixen més acompanyament i, per tant, amb sessions síncrones en format virtu-

al, o bé en cursos que permeten més autonomia per part de l'alumnat i en què aquest pot seguir el curs a través de Moodle, amb el guiatge d'un tutor. Si el 2019 el percentatge d'inscrits a cursos en línia era del 6,7 %, el 2020 es va incrementar notablement i va ser d'un 31,5 %. El 2021 ja ha estat d'un 79,1 % perquè les condicions ambientals i sanitàries no permetien que fos d'una altra manera.

## Cursos presencials i en línia i inscripcions

Al llarg de l'any, l'oferta de cursos de modalitat en línia ha estat la majoritària, amb l'objectiu de donar cobertura a les necessitats formatives de llengua catalana en un context amb dificultats per oferir cursos presencials. El CPNL ha prioritzat la

presencialitat en els cursos de nivells inicials, bàsics i elementals i, molt especialment, en els que s'adrecen a alumnes amb més necessitat de treballar la llengua oral i on es valora la dinàmica a l'aula i el vincle que s'hi crea.

Any	Cursos presencials (%)	Cursos en línia (%)
2019	93,3 %	6,7 %
2020	68,5 %	31,5 %
2021	20,9 %	79,1 %

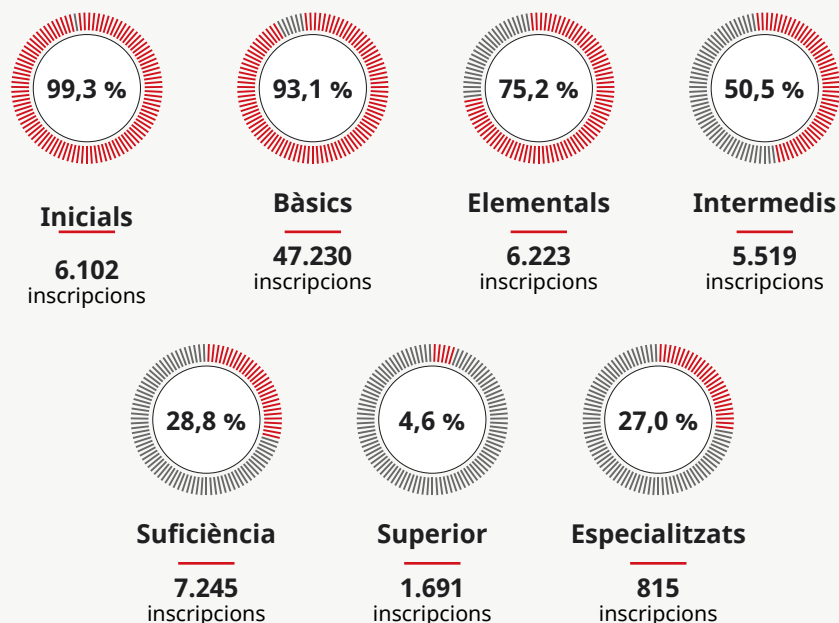
## Inscrits per nivells durant l'any 2021

Agrupació de nivell	Inscripcions	Nats a l'estranger (%)
Inicials	6.102	99,3 %
Bàsics	47.230	93,1 %
Elementals	6.223	75,2 %
Intermedis	5.519	50,5 %
Suficiència	7.245	28,8 %
Superior	1.691	4,6 %
Especialitzats	815	27,0 %
<b>TOTAL</b>	<b>74.825</b>	<b>77,6 %</b>

## Evolució del nombre total d'inscrits



## Percentatge d'estrangers per agrupació de nivell (2021)



## Inscrits i nats a l'estranger per agrupació de nivell

El percentatge d'inscrits per agrupació de nivell s'ha mantingut com en els darrers anys, amb una clara aposta pels cursos de nivells inicials i bàsics. L'any 2019 van representar un 69,2 % del total, durant el 2020 un 69,7 % i durant el 2021 han representat un 71,2 %.

Per tant, es tracta de xifres molt similars en termes de proporció respecte al total. El percentatge d'estrangers ha anat augmentant progressivament durant tots els anys, tot i que aquest darrer any s'ha estabilitzat en un 77,6 %, percentatge gairebé idèntic al del 2020 (77,5 %).



## Plataformes per a l'aprenentatge a distància

Per atendre la diversitat de necessitats dels aprenents, el CPNL disposa de diverses plataformes que li permeten adaptar-se als alumnes inscrits a cursos de diferents modalitats. En aquest sentit, hi ha la plataforma que permet fer videoconferències o classes síncrones no presencials, que al ma-

teix temps ofereix activitats i documents fora de la sessió, i es converteix en un espai d'aprenentatge més enllà de les sessions síncrones. A més, hi ha la plataforma per a la formació autònoma, totalment en línia, en què l'alumne pot seguir les activitats d'aprenentatge a partir d'un pla de treball.



# Acolliment

La llengua ha sigut històricament un factor essencial de cohesió social: es tracta d'un element imprescindible per a la comunicació entre persones i esdevé un factor clau d'integració. Per a les persones nouvingudes, el coneixement del català és molt més que una aptitud: és un motor de desenvolupament personal i professional.

El CPNL identifica aquelles situacions on es pot produir una mancança en aquest sentit i teixeix les complicitats necessàries per posar-hi remei. Els serveis de salut de l'atenció primària i les diferents oficines i organismes vinculats a les migracions són precisament entorns sensibles. Per això, el CPNL col·labora amb el Departament d'Igualtat i Feminismes, a través de la Direcció General de Migracions, Refugi i Antiracisme i també amb el Departament de Salut (vegeu la pàgina 14 d'aquesta memòria).

Els esforços fets durant anys al voltant de l'acolliment lingüístic evidencien una notable millora en la forma en què els nouvinguts afronten els reptes propis d'un canvi social i cultural. A través del coneixement de la llengua, amplien la seva base de relacions interpersonals, reforcen la seva autoconfiança amb l'entorn que els envolta i, en definitiva, adquireixen les eines necessàries per aplanar les dificultats.

Des de la vessant professional, un coneixement bàsic del català els facilita l'accés a determinats llocs de treball on la relació amb les persones és estratègica. A més, els ajuda a progressar en les seves respectives professions. El català connecta de forma clara i directa amb les arrels dels pobles i ciutats: és un pont de comprensió de la realitat que els envolta i un vincle fort amb l'entorn.





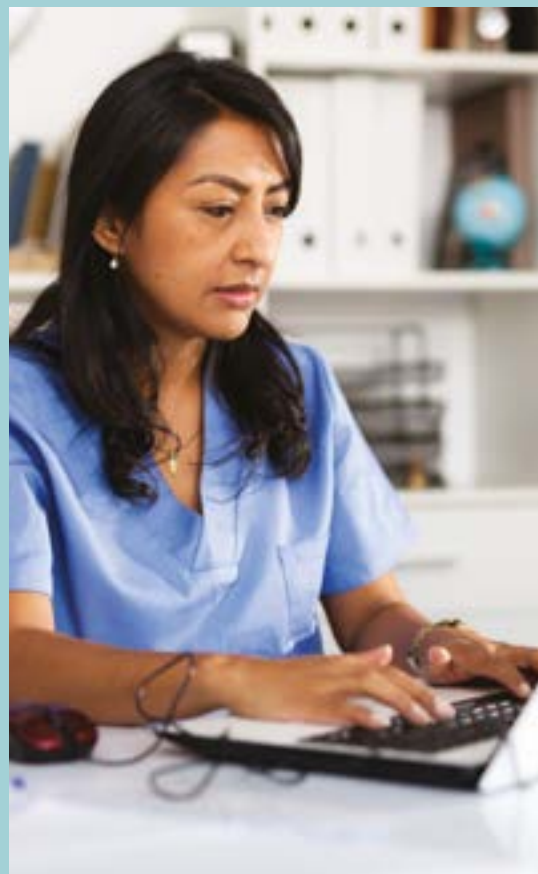
## **Cursos per a la Direcció General de Migracions, Refugi i Antiracisme**

El CPNL ha atès 3.228 alumnes, en 213 cursos semivirtuals i presencials, de nivells, Ep! Escolta i parla, inicial, i bàsic 1, 2 i 3.



## **Cursos d'acolliment per al Departament de Salut**

D'acord amb el conveni amb el Departament de Salut, s'han organitzat 17 cursos de català, adreçats a personal sanitari resident, acabat d'arribar a Catalunya. Aquests cursos han sumat un total de 380 inscrits, i els alumnes hi han après a entendre i a parlar en converses breus del seu àmbit professional i a tenir una actitud lingüística oberta. Tot això, amb la finalitat de millorar l'atenció als pacients.



# Dades globals d'acolliment

## Nombre d'inscripcions i percentatge de nats a l'estranger en cursos de català inicials i bàsics



Inscripcions

**6.102**

% Nats a l'estranger

**99,3 %**



Inscripcions

**47.230**

% Nats a l'estranger

**93,1 %**

## Llengües inicials dels nats a l'estranger (15 primeres)

Castellà

Àrab

Portuguès

Amazic/Berber

Rus

Italià

Anglès

Romanès

Francès

Urdú

Panjabi

Xinès

Ucraïnès

Tagàlog

Mandinga





# Foment de l'ús del català

---

Empresa i comerç .....	18
Voluntariat per la llengua .....	19
Sensibilització lingüística .....	21
Activitats específiques, diades i commemoracions .....	22
Assessorament lingüístic .....	23
'I tu, jugues en català?' .....	24
Cinema en català .....	25



# Empresa i comerç

L'estudi Ofercat és el sistema que permet conèixer la presència del català en els comerços. Els resultats obtinguts mitjançant aquest estudi, i concretament en les habilitats orals de comerços amb presència de persones nascudes a l'estranger, van portar a la creació dels plans Ofercat, amb objectius i estratègies compartits entre els 22 centres de normalització lingüística. Aquests plans s'estructuren de manera pluriennal i la seva finalitat és incrementar l'ús del català als comerços. Per fer-ho, es duen a terme activitats que promouen la sensibilització i l'ús actiu de la llengua, i que alhora faciliten el coneixement de la legislació lingüística.

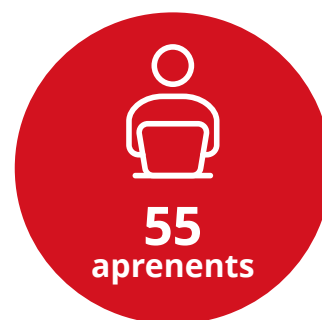
Durant el 2021 s'han desenvolupat un total de 28 plans Ofercat, a través dels quals s'han vehiculat pràcticament 400 activitats. La majoria tenen com a destinataris finals els comerços, tot i que també se n'han fet en associacions de comerciants o ajuntaments, especialment en regidories de comerç o promoció econòmica.

Plans Ofercat	28
Activitats als plans Ofercat	399
Visites a comerços	3.749



Una de les activitats més destacades en l'àmbit econòmic ha estat la posada en marxa del projecte 'Comerços aprenents', sovint vinculat als plans Ofercat. L'objectiu que es persegueix amb aquest projecte és incrementar l'ús del català com a llengua de salutació o mostrar disponibilitat lingüística en català d'aquells comerços amb personal amb

molt poca o nul·la competència en llengua catalana. La part innovadora de l'actuació es troba en la metodologia (10 sessions de 15 minuts impartides en el mateix comerç) i en el fet que es demana una col·laboració activa als clients perquè ajudin aquests comerços que estan en procés d'aprenentatge del català.

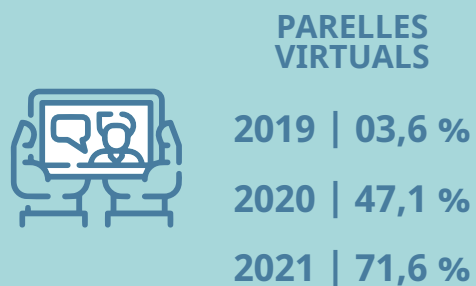
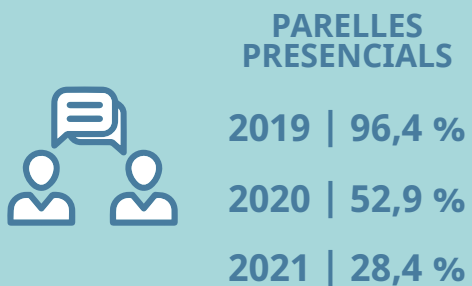


# Voluntariat per la llengua

Durant l'any 2021 amb el programa Voluntariat per la llengua (VxL) s'han format un total de 7.351 parelles lingüístiques. La latència de la situació pandèmica encara ha afectat la constitució de les parelles presencials (28,4 %), cosa que contrasta amb les parelles virtuals, que han assolit el seu màxim històric (71,6 %).



## Evolució del percentatge de parelles presencials i en línia (2019-2021)



La xarxa d'establiments col·laboradors —comerços que divulguen el coneixement del català mitjançant les pràctiques lingüístiques que fan alumnes i aprenents del programa VxL— compta amb 4.503 comerços. D'altra banda, 375 entitats han col·laborat en la difusió del programa i la creació de parelles lingüístiques.

Al llarg de l'any s'han fet 1.179 activitats —virtuals o presencials, en la mesura que les condicions sanitàries ho permetien— amb la participació de més de 24.000 persones.

### Voluntariat per la llengua

Parelles lingüístiques	7.351
Entitats col·laboradores	375
Establiments col·laboradors	4.503
Activitats	1.179
Participants a les activitats	24.255

QUAN  
PARLES  
FAS  
MÀGIA

### VOLUNTARIAT PER LA LLENGUA



# Sensibilització lingüística

Els estudis de sociolingüística demostren que un dels factors més importants a l'hora d'usar una llengua és tenir-hi una actitud positiva. Per això les sessions de sensibilització lingüística són una eina tan valuosa: permeten reflexionar sobre les actituds lingüístiques i donen eines i recursos als professionals per a una bona atenció als usuaris i clients. Per al CPNL, la sensibilització és un aspecte clau per fomentar l'ús del català.

El 2021, el nombre de sessions s'ha triplicat respecte les de 2020 i han arribat a les 103. Hi han assistit més de 1.500 persones, procedents d'àmbits tan diversos com la salut, l'ensenyament, el comerç o el lleure. Cal destacar que enguany s'han començat a impartir cursos de sensibilització, de 6 hores de durada, a docents d'escoles i instituts de determinades zones del país.

Sensibilització	
Sessions i cursos de sensibilització	103
Participants en les sessions i cursos de sensibilització	1.549



# Activitats específiques, diades i commemoracions

El 2021 s'han mantingut els grups de treball iniciats en anys anteriors i, molt especialment, arran de la pandèmia. Aquests grups han permès desenvolupar estratègies i actuacions vinculades tant a programes o projectes generals de foment de l'ús com a activitats relacionades amb dates concretes del calendari, per exemple el Dia Internacional de la Llengua Materna. A més, són una eina valuosa per tenir en compte la diversitat territorial i adaptar els projectes a les diferents realitats socials, lingüístiques i econòmiques del país. Les activitats específiques, que es fan

dins i fora de les aules, tenen com a objectiu reforçar l'aprenentatge del català, afavorir i donar a conèixer entorns d'ús de la llengua i impulsar el coneixement de la llengua catalana. Els destinataris d'aquestes iniciatives són principalment l'alumnat dels cursos de català, els participants en el programa VxL i la ciutadania de l'àmbit territorial dels 22 centres de normalització lingüística. Les principals celebracions que es van dur a terme al CPNL van ser el Dia Internacional de la Llengua Materna, Sant Jordi i el Dia Mundial de la Poesia.



**Dia Internacional  
de la Llengua Materna**  
(21 de febrer)

**142**  
activitats

**2.689**  
participants



**Sant Jordi**  
(23 d'abril)

**68**  
activitats

**2.062**  
assistents



**Dia Mundial  
de la Poesia**  
(21 de març)

**87**  
activitats

**2.163**  
participants



Un total de  
**297**  
activitats



Un total de  
**6.914**  
participants

# Assessorament lingüístic

Al llarg dels anys, el Servei d'Assessorament Lingüístic (SAL) ha fet molta feina en l'Administració local vetllant per l'ús i la qualitat de la llengua. Des del 2020, i en un treball plantejat a llarg termini, s'ha emprat una nova línia d'actuació consistent a tenir molta més incidència en l'àmbit econòmic. Per aquest motiu, s'han dissenyat 4 línies de treball que els CNL, d'acord amb el context socioeconòmic del seu territori, despleguen en graus i intensitats diferents però amb un objectiu comú: fer guanyar presència al català en comerços i empreses.

A banda de la feina en l'àmbit econòmic, cal destacar el nombre de plans d'autonomia lingüística (PLAU) que s'han dut a terme el 2021. Els PLAU s'adrecen a persones amb responsabilitat en la redacció de textos en una organització, i tenen com a objectiu millorar la qualitat de les comunicacions a partir d'un assessorament personalitzat.



## ➤ Línies de treball:

- 1 Cerca de nous sectors econòmics
- 2 Actuació amb empreses ubicades en polígons industrials
- 3 Difusió del SAL als butlletins i mitjans de comunicació de les empreses
- 4 Actuació amb associacions empresarials virtuals

## Assessorament lingüístic

Pàgines revisades	33.053
Plans d'autonomia lingüística	56
Sessions de llengua	128
Participants en les sessions de llengua	1.138

## Pàgines revisades per sectors

Administració local	19.613
Economia	6.186
Associacions	3.377
Altres sectors	3.877
<b>Total</b>	<b>33.053</b>

# ‘I tu, jugues en català?’

El programa ‘I tu, jugues en català?’ té com a objectiu fomentar l’ús del català a través del joc i donar a conèixer l’oferta de jocs i joguines en català, a més de col·laborar amb les empreses del sector perquè incorporin la llengua catalana en els seus productes.

El 2021 el programa ha comptat amb la col·laboració de 23 empreses del sector i una xarxa de més de 400 botigues. Les empreses que s’hi han incorporat han estat JAC, Londji i HABA. Dos dels acords més destacats s’han signat, respectivament, amb Abacus i Juguettos. En el primer cas, per incorporar la totalitat de les seves botigues al programa; i en el segon, per adherir-hi 23 de les botigues de la firma.

La tasca amb les botigues s’ha concentrat, d’una banda, a continuar adreçant-los butlletins perquè coneguin les novetats editorials en català, i de l’altra, a conèixer els jocs en català que té cada establiment, perquè la ciutadania conegui l’oferta de jocs de les botigues. L’oferta de jocs, però, queda circumscrita al catàleg del CPNL, que recull 1.181 referències.

Un altre dels aspectes destacats ha estat el concurs Joc en 10, que ha servit per posar a disposició de tota la ciutadania, mitjançant el canal de YouTube del programa, 24 tutorials en vídeo de jocs en català.

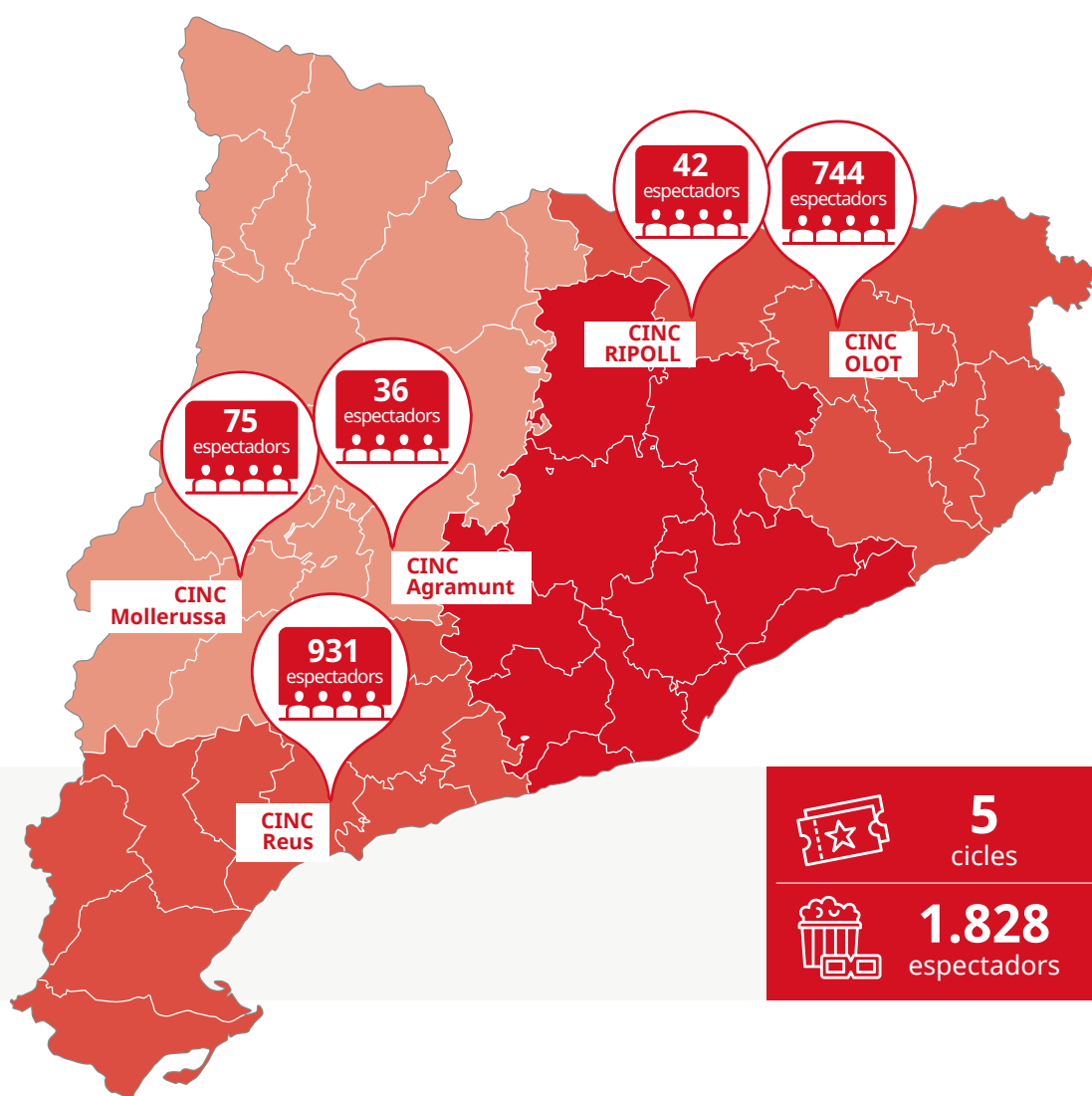




# Cinema en català

En el marc del foment de la llengua catalana, el CPNL apropa el cinema en català a la població amb la difusió de les estrenes cinematogràfiques en aquesta llengua que promou la Secretaria de Política Lingüística (SPL) i amb la coorganització i promoció de diversos cicles de cinema infantil en català (CINC) al territori.

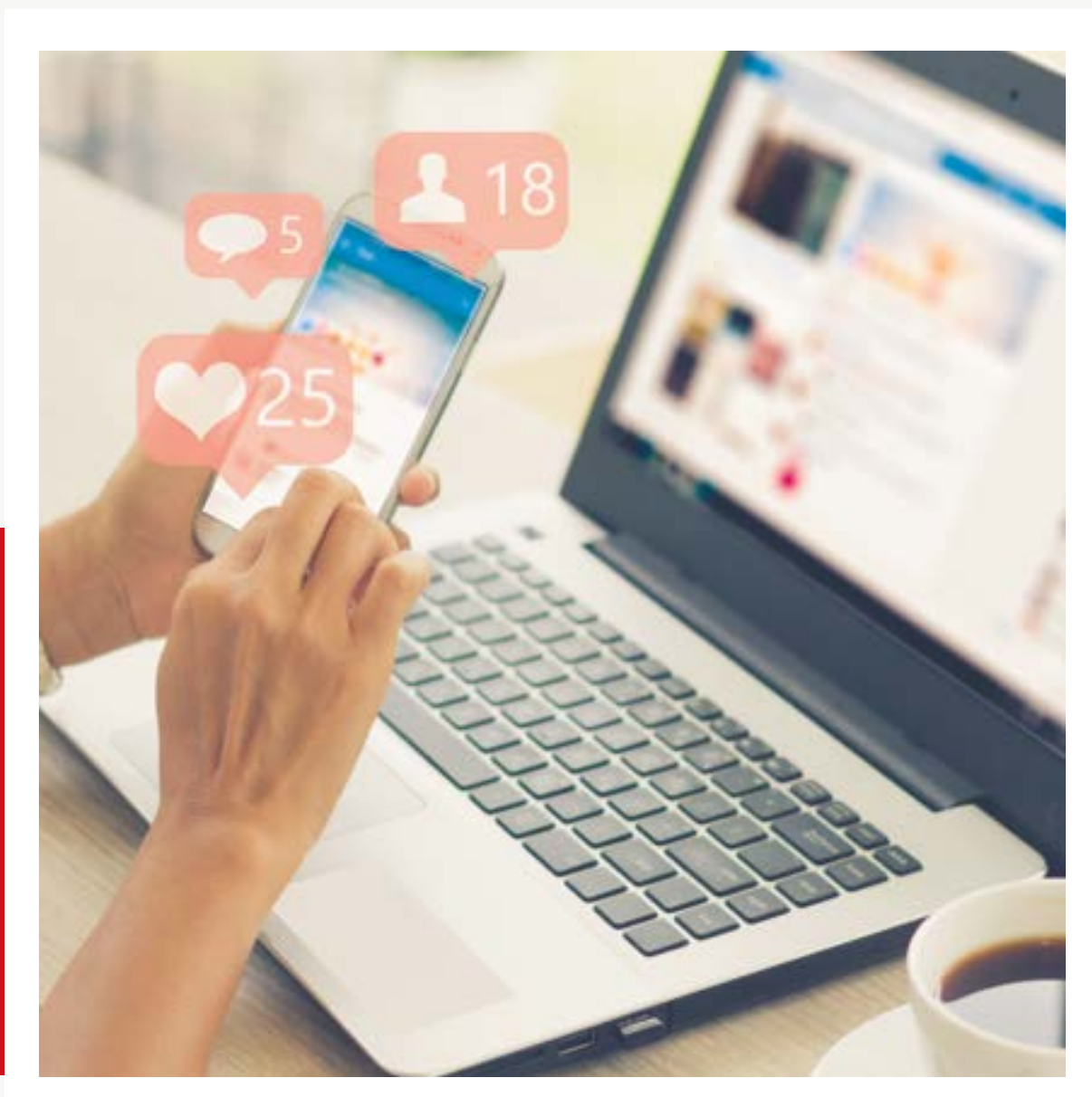
En aquest sentit, des de l'any 2001 l'SPL organitza el cicle CINC a tot Catalunya amb l'objectiu de fer créixer l'oferta i el consum de cinema infantil en català. Durant el 2021, el CPNL ha coorganitzat amb l'SPL un total de 5 cicles CINC.





# Comunicació

L'altaveu del CPNL	28
Mitjans de comunicació	28
Llista de les notes de premsa	28
Internet i xarxes socials	30
La gramàtica, al web	31



# L'altaveu del CPNL

La latència de la pandèmia durant l'any 2021 ha continuat condicionant la prevalença de les activitats en format virtual als 22 CNL, de les quals se n'ha fet ressò el Servei de Comunicació i Difusió, majoritàriament amb continguts digitals i a través dels canals en línia. El Servei de Comunicació i Difusió, des d'una mirada estratègica, ha estat l'altaveu de les activi-

tats de més relleu de totes les àrees, no només com a simple transmissor, sinó també amb la intervenció activa des de la gènesi dels projectes, per col·laborar amb les unitats impulsores de l'organització i aportar així la mirada comunicativa que totes les activitats havien d'acabar tenint.

## Mitjans de comunicació

Amb l'objectiu de donar a conèixer les activitats del CPNL a la ciutadania i fer-la partícip dels esdeveniments que organitza, el Servei de Comunicació i Difusió en promou la presència als mitjans de comunicació mitjançant diversos formats.

La relació amb els mitjans es concreta en la publicació o emissió d'espais lingüístics de periodicitat fixa, la participació de l'alumnat dels cursos i del programa VxL en programes de ràdio o com a protagonistes d'entrevistes i articles escrits, així com en les campanyes específiques de difusió dels cursos de català per a adults.



**1.167**  
impactes als mitjans  
de comunicació



**41**  
notes de premsa  
publicades (CPNL i VxL)



**41**  
espais lingüístics a  
la premsa escrita



**38**  
espais lingüístics  
a la ràdio



**3**  
espais lingüístics  
a la televisió

## Llista dels comunicats de premsa

**Bon propòsit per al 2021: apuntar-se al Voluntariat per la llengua!**  
7 de gener de 2021

**El Consorci per a la Normalització Lingüística obre inscripcions als cursos d'hivern amb un sistema renovat d'atenció a l'usuari**  
11 de gener de 2021

**El Consorci per a la Normalització Lingüística renova el Consell de Centre del CNL de Tarragona**  
13 de gener de 2021

**El Consorci per a la Normalització Lingüística i la Fundació puntCAT col·laboren en la promoció de webs comercials en llengua catalana**  
19 de gener de 2021

**Comencen els cursos de català del Consorci per a la Normalització Lingüística amb prop de 20.000 inscripcions i nous formats d'aprenentatge**  
29 de gener de 2021

**Política Lingüística i el CPNL despleguen el Pla Ofertat de promoció del català al comerç a 28 ciutats catalanes**  
5 de febrer de 2021

**El Consorci per a la Normalització Lingüística crea el compte CPNL a Spotify amb 16 llistes i més de 850 cançons en català**  
8 de febrer de 2021

**'Màgia per conversar', nou recurs audiovisual per practicar el català**  
9 de febrer de 2021

**El Consorci per a la Normalització Lingüística i el Servei d'Ocupació de Catalunya impartiran nous cursos de català a persones aturades**  
10 de febrer de 2021

**El Consorci per a la Normalització Lingüística signa una seixantena de convenis el 2020, per contribuir a la inclusió social i a l'accés al mercat laboral**  
11 de febrer de 2021

**El Consorci per a la Normalització Lingüística fa la volta lingüística al món per commemorar el Dia Internacional de la Llengua Materna**  
17 de febrer de 2021

**El Consorci per a la Normalització Lingüística commemora el Dia Internacional de la Dona amb una llista temàtica a Spotify**  
8 de març de 2021

**Política Lingüística, el Consorci per a la Normalització Lingüística i el Consell de l'Advocacia col·laboren per estendre el Voluntariat per la llengua entre els advocats**  
11 de març de 2021

**El Consorci per a la Normalització Lingüística celebra el Dia Mundial de la Poesia amb l'obra de Felícia Fuster i Josep Carner**  
15 de març de 2021

**El Consorci per a la Normalització Lingüística impulsa el JOCen10, el concurs pioner de tutorials de jocs de taula en català**  
24 de març de 2021

**La campanya i l'exposició "Quan parles fas màgia" incrementen un 67 % el nombre de voluntaris joves del Voluntariat per la llengua**  
8 d'abril de 2021

**El Consorci per a la Normalització Lingüística obre les inscripcions de primavera als cursos de català**  
9 d'abril de 2021

**El Consorci per a la Normalització Lingüística commemora la diada de Sant Jordi amb concursos, música, relats i recomanacions literàries**  
19 abril de 2021

**El Consorci per a la Normalització Lingüística engega la campanya pilot de 'Comerços aprenents' a Lleida per incentivar l'ús de la llengua catalana en el sector comercial**  
6 maig de 2021

**Prop de 22.500 alumnes s'inscriuen als cursos de català del Consorci per a la Normalització Lingüística, malgrat la pandèmia**  
10 maig de 2021

**El Consorci per a la Normalització Lingüística fa balanç del 2020 i valora satisfactòriament l'adaptació al context de pandèmia**  
27 maig de 2021

**El Consorci per a la Normalització Lingüística celebra el Dia Internacional del Joc amb el lliurament de premis del concurs JOCen10**  
28 de maig de 2021

**Francesc Xavier Vila, nou secretari de Política Lingüística**  
29 de juny de 2021

**Ja es poden sol·licitar les proves de col·locació per als cursos de català del Consorci per a la Normalització Lingüística**  
6 de juliol de 2021

**'Comerços aprenents', la nova proposta del Consorci per a la Normalització Lingüística per facilitar l'aprenentatge del català**  
13 de juliol de 2021

**El Consorci per a la Normalització Lingüística i PIMEC promouen l'ús del català a l'empresa a través de les sessions "Comunica't"**  
15 de juliol de 2021

**Una trentena de comerciants participen a les sessions Eiteunegoci.cat organitzades per la Fundació puntCAT i el Consorci per a la Normalització Lingüística**  
19 de juliol de 2021

**L'Ajuntament de Torelló s'adhereix al Consorci per a la Normalització Lingüística com a membre de ple dret**  
21 de juliol de 2021

**Nou lliurament de "Màgia per conversar", recurs audiovisual per practicar el català**  
23 de juliol de 2021

**El Consorci per a la Normalització Lingüística col·labora amb la cadena de supermercats Bonpreu en la campanya "Alimenta el català"**  
26 de juliol de 2021

**Comencen els cursos de català del Consorci per a la Normalització Lingüística amb més de 21.000 inscripcions en tots els nivells i més oferta presencial**  
23 de setembre de 2021

**Vols treballar com a tècnic/a de normalització lingüística?**  
30 de setembre de 2021

**S'inicia el projecte 'Tàndem cultural' per afavorir la conversa en català i la creació de noves parelles lingüístiques**  
13 d'octubre de 2021

**El Voluntariat per la llengua incorpora noves eines digitals per facilitar la conversa de les parelles lingüístiques**  
18 d'octubre de 2021

**El Consorci per a la Normalització Lingüística proporciona eines i estratègies per incrementar l'ús del català**  
22 d'octubre de 2021

**Més d'un centenar de clubs de lectura fàcil per tot el territori**  
26 d'octubre de 2021

**El CPNL amplia l'oferta de cursos presencials**  
2 de novembre de 2021

**El Voluntariat per la llengua commemora el Dia Internacional del Voluntariat amb actes per tot Catalunya**  
1 de desembre de 2021

**Aquest Nadal, regala català!**  
3 de desembre de 2021

**El Voluntariat per la llengua participa en el Sant Jordi de Nadal del TRESA**  
13 de desembre de 2021

**64 botigues d'Abacus i Juguettos consoliden l'acord amb el CPNL per oferir jocs i joguines en català**  
21 de desembre de 2021

# Internet i xarxes socials

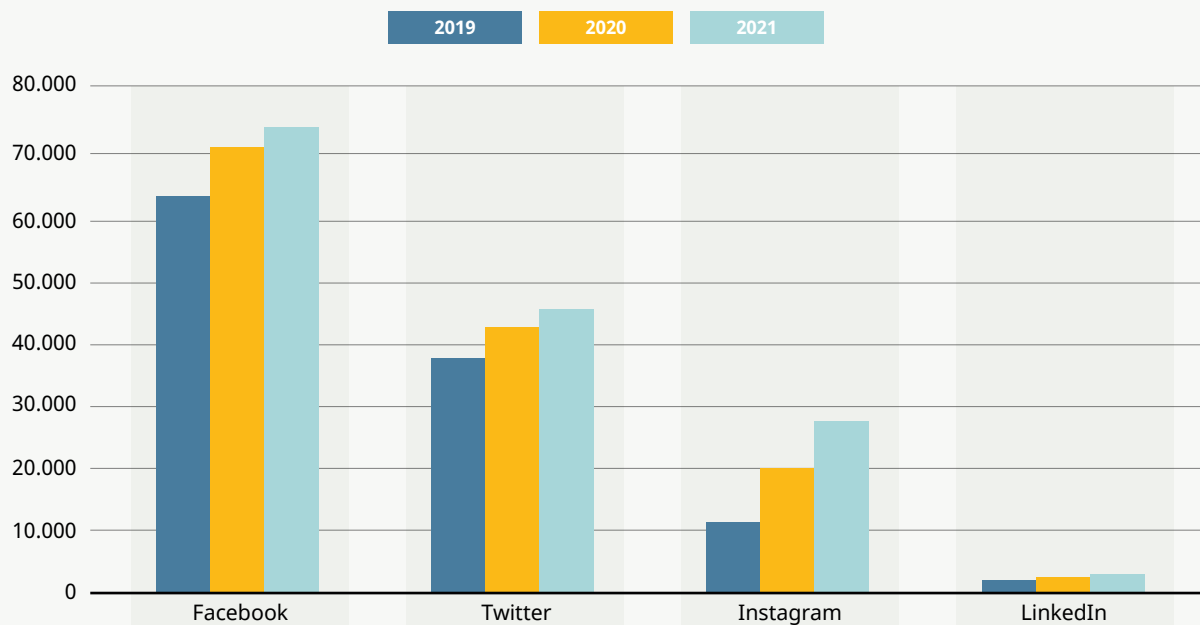
El canal principal a través del qual el CPNL es comunica amb el seu entorn és el lloc web oficial (*cpnl.cat*). A partir d'aquest espai, s'articulen diverses estratègies i mitjans, com ara blogs, xarxes socials o butlletins, sota una estratègia comunicativa corporativa comuna. Si durant el 2020 el CPNL va fer un esforç d'adaptació al món virtual, sobretot amb la implementació de la inscripció en línia i les

modalitats virtuals dels cursos de català, durant l'any 2021 s'ha combinat l'activitat presencial amb molts més serveis a la xarxa. A les xarxes socials l'activitat ha mantingut l'augment dels últims anys, pel que fa al nombre de seguidors, a les interaccions i, en general, a la millora de la presència digital del CPNL i dels 22 CNL.

## Evolució del seguiment de les diferents plataformes digitals del CPNL

		2020	2021	
YouTube	Visualitzacions	102.971	193.259	87,68 %
	Hores visualitzades	3.018	4.699	55,70 %
	Subscriptors	1.343	2.065	53,76 %
Blogs	Blogs	190	189	-0,53 %
	Pàgines vistes	752.256	677.348	-9,96 %
	Pàgines úniques vistes	592.147	542.282	-8,42 %
LinkedIn	Seguidors	1.743	1.967	12,85 %
Instagram	Comptes actius	39	44	12,82 %
	Imatges penjades	8.029	13.614	69,56 %
	Seguidors	20.036	27.965	39,57 %
Twitter	Seguidors	41.917	44.735	6,72 %
	Comptes actius	59	60	1,69 %
Facebook	Seguidors	70.272	73.760	4,96 %
	Pàgines / comptes actius	84	83	-1,19 %
Web	Visites	2.984.269	5.990.551	100,74 %
	Visitants únics	597.806	841.500	40,76 %
	Pàgines vistes	4.584.193	9.307.553	103,04 %
	Percentatge de visites des de dispositius mòbils	45,6 %	47,38 %	3,90 %

## Creixement dels seguidors de les xarxes socials



### La gramàtica, al web

El projecte vinculat al web més destacat va ser la creació de la 'Gramàtica per aprendre català al CPNL' adreçada als alumnes dels cursos de català i també a tots els aprenents de la llengua catalana. Aquesta gramàtica (*cpnl.cat/gramatica*) recull els continguts dels aspectes gramaticals, lèxics i textuals que acompanyaran els alumnes des del Bàsic 1 fins al Superior C2, durant tot l'aprenentatge, en un compendi classificat per nivells.

Els resultats del web de la gramàtica s'han de valorar molt positivament, ja que han tingut un volum de consultes molt elevat, malgrat que encara no se n'ha fet difusió més enllà dels mateixos alumnes. El web de la gramàtica es va publicar a finals de setembre i en poc més de tres mesos ha registrat gairebé 350.000 visites.







# Organització interna

L'equip humà	34
Prevenió de riscos laborals	35
Teletreball	38
Formació	39
El Servei TIC	41
Gestió econòmica	44
Repensem el CPNL	48



# L'equip humà

El 2021 el CPNL ha comptat amb un total de 764 treballadors, repartits en les diferents categories professionals. El cos tècnic representa el gruix de l'equip humà, amb un 82 % del total. El cos administratiu i subaltern està integrat per 109 persones, és a dir, un 14 %.

## L'equip humà, per categories professionals

<b>Gerent</b>	1
<b>Directora d'àmbit</b>	1
<b>Directors de CNL</b>	22
<b>Caps de servei</b>	6
<b>Cos tècnic</b>	622
<b>Cos administratiu i subaltern</b>	112



# Prevenió de riscos laborals

Durant el 2021 s'ha continuat amb la situació de pandèmia i també amb la prioritització del teletreball. Aquesta modalitat de treball permetia, per una banda, reduir les situacions de risc per al personal i els usuaris del CPNL i, per l'altra, mantenir una regularitat en els serveis oferts a la ciutadania.

Amb l'objectiu d'avaluar els riscos que es deriven del teletreball, els mesos de febrer i març el Servei de Prevenió va enviar un qüestionari d'autoavaluació a tot el personal.

Es van avaluar els riscos pel que fa al mobiliari, el condicionament de l'entorn, els equips informàtics i l'organització del treball. Un 63 % de la plantilla va contestar aquest qüestionari, tot i que emplenar-lo era voluntari. El mes de desembre es va enviar a tot el personal un informe amb recomanacions de mesures preventives i correctores.

D'altra banda, el Comitè de Seguretat i Salut ha tingut les 4 reunions ordinàries de l'any (febrer, maig, octubre i desembre).

## Seguretat en el treball

Les visites de recollida de dades per a la identificació i avaluació de riscos s'han dut a terme en els centres de treball següents: CNL de Barcelona - Delegació de Ciutat Vella, CNL de Barcelona - Llengua i Cultura acolliment i VxL (al mateix edifici a Ciutat Vella), CNL de Barcelona - Delegació de Nou Barris, CNL de Barcelona - Delegació Sant Andreu, Servei Local de Català (SLC) de Martorell, CNL Roses, SLC Sant Feliu de Llobregat, Oficina de Català (OC) de Premià de Mar, SLC de Sta. Perpètua de Mogoda, OC de Palafrugell, OC de Torroella de Montgrí i OC de Sant Sadurní d'Anoia. A més, s'han fet dues visites tècniques prèvies a canvis de local: una del CNL Vallès Occidental 3 - SLC de Cerdanyola i una altra del CNL Vallès Occidental 3 - SLC de Ripollet, així com un informe tècnic de la visita del CNL Vallès Occidental 3 - SLC de Cerdanyola del Vallès.

També s'han fet les gestions i actualitzacions per a la implementació de la nova aplicació informàtica

d'avaluacions de riscos, i s'ha donat resposta a 8 comunicats de risc, 1 incident violent i diferents respostes de consulta i assessorament a delegats de prevenió, direccions de CNL, personal del CPNL i entitats col·laboradores del CPNL.

D'altra banda, s'ha elaborat i implantat el procediment general de la gestió d'equips de protecció individual (EPI) al CPNL i una instrucció específica sobre la gestió dels EPI relacionats amb la COVID-19.

El 2021 hi ha hagut 9 accidents de treball: 2 han causat baixa laboral i 7 no han comportat baixa laboral.

Mútua Universal ha fet un total de 81 visites als centres assistencials: 41 per part de metges assistencials, 33 de personal d'infermeria i 7 de metges especialistes.

## Ergonomia i psicosociologia aplicada

Durant el 2021, s'ha iniciat l'avaluació de riscos psicosocials del CNL de Roses.

## Medicina del treball

S'han gestionat i dut a cap 165 reconeixements mèdics i s'han fet 27 informes tècnics d'adaptació de lloc de treball per motius de salut.

També s'han fet diferents reunions de coordinació amb el servei de prevenció aliè (SPA), tant en general pel que fa a aspectes de vigilància de la salut com amb relació a la pandèmia.

## Formació i informació

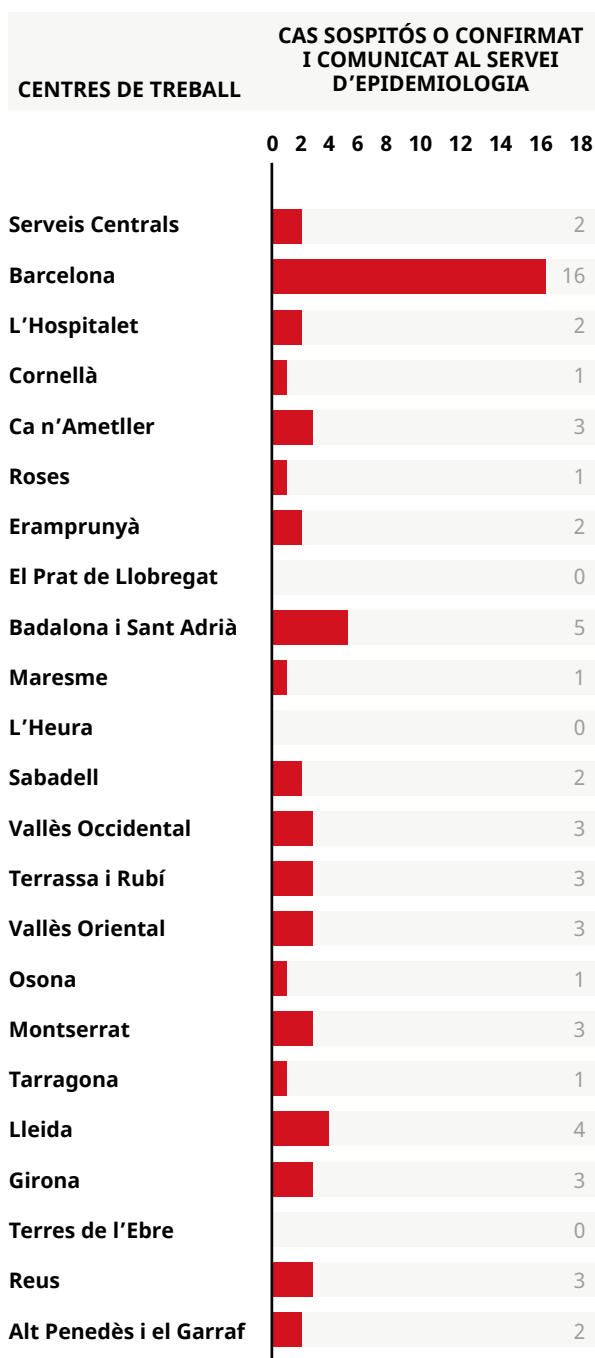
Durant l'any s'han programat diferents cursos i formacions en l'àmbit de la prevenció de riscos laborals: 1 xerrada de sensibilització sobre el concepte de resiliència, 10 tallers de cultiu de la resiliència i el mòdul de prevenció de riscos laborals dins de la formació sobre el teletreball.

També s'han organitzat en línia tallers relacionats amb la medicina del treball. S'han organitzat en línia per tal de cobrir tota la demanda de sol·licituds de formació. Així, s'han fet 3 tallers de 'Cuida't l'esquena', 4 tallers d'educació visual i 3 tallers d'educació de la veu.

De la mateixa manera, s'han adreçat informacions al personal sobre qüestions com l'activació del pla Ventcat, l'onada de fred, l'onada de calor i l'inici dels reconeixements mèdics.

## Gestió de casos COVID-19

A banda de comunicar a l'Agència de Salut Pública de Catalunya (Departament de Salut) els contactes estrets de COVID-19 de l'alumnat i el personal, s'han redactat 4 informes d'indicadors. El resum d'aquests informes es mostra en aquest gràfic:





Amb relació a les baixes mèdiques del personal del CPNL per COVID-19, s'ha observat una tendència a la disminució durant el primer semestre de l'any, que es va interrompre amb un repunt de 9 baixes durant el mes de juliol. Un cop passat l'estiu, les baixes es van estabilitzar en un cas per mes. Aquesta dinàmica es va trencar els mesos de novembre i desembre amb un repunt a l'alça que al darrer mes de l'any va assolir el màxim de l'any, 15 baixes.

Durant l'any 2021 s'ha continuat amb la gestió dels EPI per garantir la protecció del personal que treballava de manera presencial. S'ha fet una instrucció interna sobre la seva gestió als centres de treball i, per tal d'implementar-la, també s'han fet diferents sessions formatives al personal gestor dels EPI.

A més, s'ha facilitat la informació i formació sobre els riscos relacionats amb la COVID-19 i el Pla de contingència del CPNL al personal que s'ha reincorporat al seu lloc de treball de forma presencial.

Així mateix, s'ha establert la prorroga de les mesures del Pla de contingència del CPNL i s'ha facilitat informació a les direccions sobre l'aplicació de gestió emocional, les addendes 14, 15, 16, 17 i 18 del Pla de contingència i la reincorporació progressiva del CPNL, així com l'enviament del qüestionari d'autoavaluació de riscos en el teletreball, el recordatori de mesures i certificat autoresponsable, el protocol d'actuació a l'aula per casos de COVID-19, les recomanacions de gestió de cues durant les inscripció, la informació sobre l'aforament de les aules i la nova instrucció de comunicació de casos de contacte estret i de positius.

Finalment, s'ha elaborat una fitxa informativa sobre els beneficis de la ventilació amb relació al contagi del SARS-CoV-2, i s'ha actualitzat la fitxa informativa sobre l'ús de mascareta, així com la fitxa informativa general de riscos a l'aula. A més a més, s'han redactat 4 informes de personal vulnerable a la COVID-19.

# Teletreball

El Decret 77/2020, de 4 d'agost, sobre la regulació de la prestació de serveis en la modalitat de teletreball per al personal al servei de l'Administració de la Generalitat de Catalunya i els seus organismes autònoms, va establir a l'article 2.2 que "les previsions d'aquest Decret s'apliquen als consorcis, fundacions i entitats de dret públic de la Generalitat de Catalunya quan així ho acordin els seus òrgans de govern, amb la negociació col·lectiva prèvia corresponent".

D'acord amb aquesta normativa es va iniciar la negociació del reglament de teletreball amb representants dels treballadors. Fruit d'aquesta negociació

es va acordar un reglament de teletreball que s'ha implementat al llarg del 2021. Al CPNL la mitjana de dies de teletreball ha estat d'1,79 a la setmana. Per col·lectius, el personal de Serveis Centrals és el que ha fet més teletreball, amb una mitjana de 2,4 a la setmana. També per setmana, el personal directiu, de coordinació i altres tècnics n'han fet una mitjana d'1,92 dies, seguits dels tècnics de normalització lingüística, amb una mitjana d'1,86 els responsables de servei local n'han fet 1,53 dies i, finalment, el personal d'atenció al públic, que figura amb una mitjana d'1,48 dies.

# Formació

En el context de la pandèmia, la modalitat d'impartició a l'aula virtual ha facilitat l'assistència als cursos, fet que es pot veure reflectit en les dades següents:

Amb relació a l'any 2019, el nombre d'inscrits s'ha incrementat un **298 %**



## Evolució del nombre d'inscrits

Any	Inscrits
2019	1.393
2020	1.267
2021	4.156

## Evolució dels inscrits als cursos presencials, a l'aula virtual i en línia (plataforma d'aprenentatge)

Any	Inscrits als cursos presencials	Inscrits als cursos en línia	Inscrits als cursos de l'aula virtual
2019	1.277	116	0
2020	117	133	1.017
2021	0	757	3.399

## Evolució (%) de les inscripcions segons l'agrupació per àrea temàtica del curs

Àrea temàtica	% inscrits 2020	% inscrits 2021
Administració digital	0 %	0,65 %
Coneixement de l'entorn	7,58 %	0 %
Directiva i comandaments intermedis	8,09 %	2,5 %
Ensenyament	16,89 %	28,78 %
Foment de l'Ús	0 %	13,86 %
Gestió del coneixement	3,21 %	0 %
Habilitats socials i comunicació	7,65 %	12,89 %
Llengües estrangeres	5,37 %	0 %
Marc legal	0 %	4,35 %
Prevenió de riscos laborals	5,13 %	13,83 %
Recursos humans	0 %	13,86 %
Tecnologies de la informació i la comunicació	46,09 %	16,48 %
VxL	0 %	0,55 %

D'acord amb les necessitats i les línies estratègiques definides, observem que les xifres d'inscrits del 2020 al 2021 són força diferents en funció de l'àrea temàtica. L'any 2021 el percentatge d'inscrits ha continuat sent considerable. El focus de la formació es va centrar més en el coneixement de l'aplicació d'inscripció en línia i eines per crear presentacions animades i interactives.

Pel que fa a l'agrupació d'ensenyament, hi ha hagut un increment d'inscrits que ha donat resposta a la necessitat de conèixer la nova versió de les aules Moodle i la presentació de materials didàctics i de familiaritzar-s'hi. Les inscripcions relacionades amb els cursos d'habilitats comunicatives i socials són les que han pres el protagonisme al llarg del 2021. La

formació que s'ha ofert als tècnics de normalització lingüística ha respost a la necessitat de dotar-los d'estratègies i recursos comunicatius que els ajudin a mantenir l'atenció de l'alumnat, sobretot, en entorns virtuals.

Les àrees de coneixement en les quals s'han programat cursos al llarg del 2021 són aquestes: administració digital, marc legal, foment de l'ús, VxL i recursos humans. En el cas del foment de l'ús, cal destacar els cursos organitzats per donar a conèixer el projecte 'Comerços aprenents' i per explicar com s'havien de dur a terme les sessions de sensibilització lingüística. Finalment, en el cas del cursos relacionats amb l'àmbit dels recursos humans, s'han prioritzat els cursos sobre el teletreball.

## Cessió de cursos de l'Escola d'Administració Pública de Catalunya

El CPNL va sol·licitar a l'Escola d'Administració Pública de Catalunya la cessió de cursos virtuals del seu catàleg d'activitats formatives, que s'adreça als diferents departaments i organismes de la Generalitat de Catalunya. Aquests cursos són en línia i requereixen de Moodle propi per part de l'entitat sol·licitant.

La necessitat de la formació del teletreball i la implementació de la plataforma Moodle en els cursos de català han fet possible que aquests continguts s'incorporessin al catàleg de cursos del CPNL.

### Cursos de teletreball amb la modalitat d'autoaprenentatge

Nom i codi del curs	Núm. edició	Alumnes
Formació per al teletreball. Autoaprenentatge.	4	474
Formació per a la supervisió del teletreball. Autoaprenentatge.	3	102
<b>TOTAL</b>	<b>7</b>	<b>576</b>

### Cursos de protecció de dades personals amb la modalitat d'autoaprenentatge

Nom i codi del curs	Núm. edició	Alumnes
Línies bàsiques de la protecció de dades personals. Autoaprenentatge.	3	181
<b>TOTAL</b>	<b>3</b>	<b>181</b>

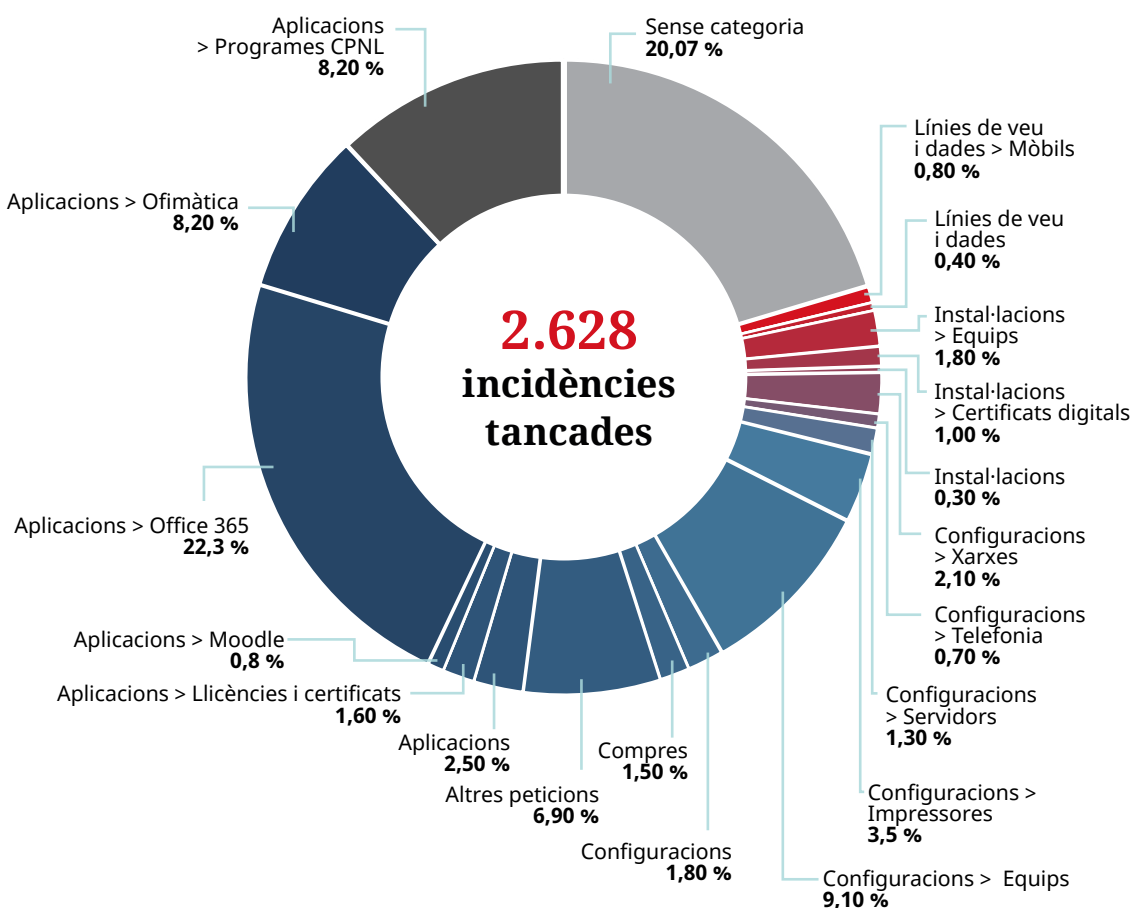
Un cop finalitzats els cursos d'autoaprenentatge s'han programat sessions síncrones amb la delegada de protecció de dades personals, per tractar aquells aspectes més significatius del seu dia a dia amb relació a la protecció de dades personals.



# El Servei TIC

Un dels reptes més importants durant el 2021 ha estat l'elaboració del Pla director de sistemes. L'objectiu principal era conèixer l'estat dels processos i sistemes, identificar necessitats i dissenyar el full de ruta de projectes TIC que calia per assolir els reptes estratègics que s'havien definit. Per aconseguir-ho, s'ha proposat la implementació de 36 iniciatives tecnològiques (de les quals 28 depenen del CPNL i 8 del Centre de Telecomunicacions i Tecnologia de la Informació o d'altres proveïdors) que recullen totes les accions necessàries. De les 36 iniciatives propo-

sades, 7 s'han considerat clau i representen el 70 % de l'import destinat a aquestes iniciatives. D'aquestes 7, s'han destacat aquelles que són necessàries per iniciar la transformació de l'organització. D'altra banda, pel que fa a l'assistència de suport oferta pel Servei TIC, durant el 2021 s'han registrat 2.749 peticions d'assistència tècnica (1.800 incidències i 949 sol·licituds). El total d'incidències tancades ha estat de 2.628. S'han categoritzat amb la finalitat de trobar indicadors que permetin una millora en el servei.



Pel que fa al desenvolupament de programari i d'aplicacions que donen suport a l'activitat de l'ens, destaquem que durant l'any 2021 s'ha continuat millorant l'aplicació d'inscripció en línia i, entre d'altres mesures, s'hi ha incorporat un mecanisme d'autenticació dels alumnes que els permet identificar-se amb

les mateixes credencials que utilitzen per accedir a l'entorn i a les eines de formació en línia. Amb aquesta millora s'ha posat la base per poder incorporar altres tràmits i gestions dels alumnes a l'aplicació i fer-la evolucionar cap a un portal d'alumnes.

## Volums gestionats per les aplicacions durant els terminis més importants

Mes	Tipus de termini	Nombre de tràmits	Nombre de gestions	Gestions de suport
Gener	Inscripcions + proves de col·locació	23.378	9.958	4.169
Abril	Inscripcions	21.335	6.449	4.989
Juliol	Proves de col·locació	2.805	1.706	275
Setembre	Inscripcions	35.350	13.204	6.207
Novembre	Proves de col·locació	6.381	3.345	893
Desembre	Inscripcions	19.644	6.534	2.037

Durant el 2021 s'ha implementat el tràmit de sol·licitud de revisió de l'avaluació final en el portal Tràmits gencat, amb el qual es van registrar 3 tràmits relacionats amb els cursos de català del CPNL, i s'ha

continuat estenent l'ús del tramitador d'expedients i les eines corporatives Gencat relacionades amb l'administració electrònica, com la digitalització, la còpia autèntica o les notificacions electròniques.

També s'ha iniciat una renovació de tota la infraestructura més crítica del Centre de Càlcul del CPNL (cablejat de xarxa, encaminadors, sistema de virtualització, servidors i emmagatzematge) amb la finalitat de millorar la capacitat i mitigar l'obsolescència. Aquest Centre de Càlcul és el que dona els serveis essencials per al bon funcionament de les comunicacions, els serveis de directori corporatiu, l'emmagatzematge, els servidors virtuals i l'accés al nus de la Generalitat. Aquesta renovació ha permès, entre d'altres, fer una desconexió de tots els servidors físics dels centres, minimitzant les incidències derivades de configuracions o falles d'aquests servidors i, per tant, reduint el seu cost de manteniment. També s'ha millorat en el Centre de Control, per al qual s'ha fet una inversió més forta en sistemes preventius, que no pas en els tradicionals sistemes reactius.

D'altra banda, també s'ha adequat la xarxa de telecomunicacions WAN i LAN dels centres arreu de tot Catalunya amb la finalitat de reduir la distància entre el model TIC del CPNL i el nou model TIC de la Generalitat de Catalunya.

Finalment cal dir que s'ha fet un pas endavant en aspectes de ciberseguretat, establint nous procediments preventius i protocols de contingència a tots els nivells, per tal d'enfortir el CPNL davant d'atacs de pesca (*phishing*) i atacs de segrest (*ransomware*). Tot això, ha anat acompanyat d'una acció de consciènciació destinada a tot el personal del CPNL davant d'aquests atacs, amb l'objectiu d'establir una cultura corporativa en ciberseguretat.

En referència a la contractació TIC, aquesta ha tingut un gran volum, que es relaciona amb el projecte de desplegament massiu de portàtils per atendre les necessitats de treball del personal, tant als centres com als domicilis particulars. A més s'ha millorat els serveis i els equipaments comuns, cosa que s'ha traduït en millores com ara màquines multifuncionals o material audiovisual. També s'ha fet un esforç en alinear la contractació amb els acords de Govern 8/2019.

En total s'han executat uns 40 contractes derivats de licitacions pròpies, d'adhesions a acords marc i de contractacions menors.

## Aquestes són les contractacions tecnològiques més significatives que s'han dut a terme:

- Gestió i distribució d'equipaments per al teletreball (caixes TIC)
- Adquisició d'equipament audiovisual
- Emissió de 185 certificats digitals per al personal del CPNL
- Gestió d'alta de 68 telèfons mòbils per al personal del CPNL
- Allotjament i suport de serveis al núvol
- Licitació de subministrament d'equips multifuncionals
- Adquisició d'equips per als centres (ordinadors i pantalles)
- Adquisició d'equips per al centre de dades del CPNL
- Suport en la infraestructura de l'aula virtual (Moodle)
- Suport en el gestor de continguts Drupal per al portal de VxL
- Consultoria en ciberseguretat



<b>Certificació digital</b>	Certificats digitals emesos	<b>185</b>	
<b>Equipament adquirit el 2021</b>	<b>Ordinadors i altre equipament</b>	Equips de treball portàtils amb base de connexions i accessoris	<b>205</b>
		Pantalles	<b>192</b>
		Equipament per al teletreball (monitors i accessoris de la caixa TIC)	<b>600</b>
		Impressores d'oficina	<b>8</b>
	<b>Renovació i ampliació del CPD de Serveis Centrals</b>	Equips servidors	<b>2</b>
		Cabina de discs	<b>1</b>
		Renovació del cablejat de la seu de Serveis Centrals	<b>1</b>
	<b>Renovació i ampliació de components de xarxa</b>	Tallafocs i commutadors	<b>1</b>
	<b>Equipament audiovisual</b>	Projectors portàtils	<b>15</b>
		Monitors tàctils 65 polzades	<b>1</b>
	<b>Accessoris</b>	Càmeres web	<b>36</b>
		Auriculars	<b>60</b>
	<b>Comunicacions</b>	Millores en línies FTTH i noves altes	<b>4</b>
Peticions de modificacions de línia: desviaments i canvis de locució		<b>62</b>	
Gestió d'altes de línies mòbils		<b>68</b>	

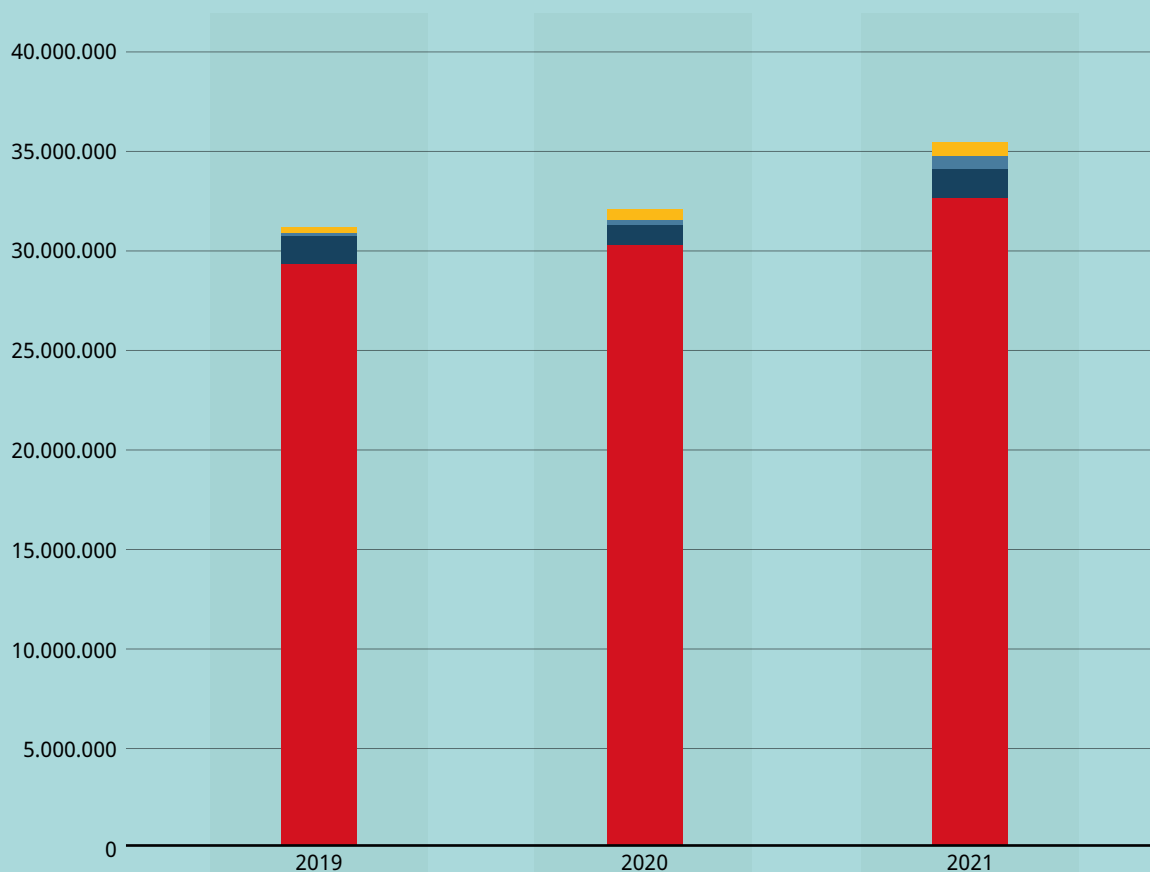
# Gestió econòmica

S'han prorrogat els pressupostos de la Generalitat de Catalunya de l'any 2020, que havien suposat un increment per al CPNL de més del 13 %. El pressupost total executat pel CPNL ha estat de 35.514.848 €, un 8,6 % més que l'exercici anterior.



## Els principals capítols de despesa

Capítols	2019	2020	2021
<b>DESPESES DE PERSONAL</b>	29.041.009 €	30.678.329 €	33.183.046 €
<b>DESPESES CORRENTS EN BÉNS I SERVEIS</b>	1.660.257 €	1.422.567 €	1.612.508 €
<b>TRANSFERÈNCIES CORRENTS AL CENTRE D'INICIATIVES PER A LA REINSERCIÓ</b>	0 €	26.685 €	105.850 €
<b>INVERSIONS REALS</b>	301.342 €	557.553 €	609.444 €

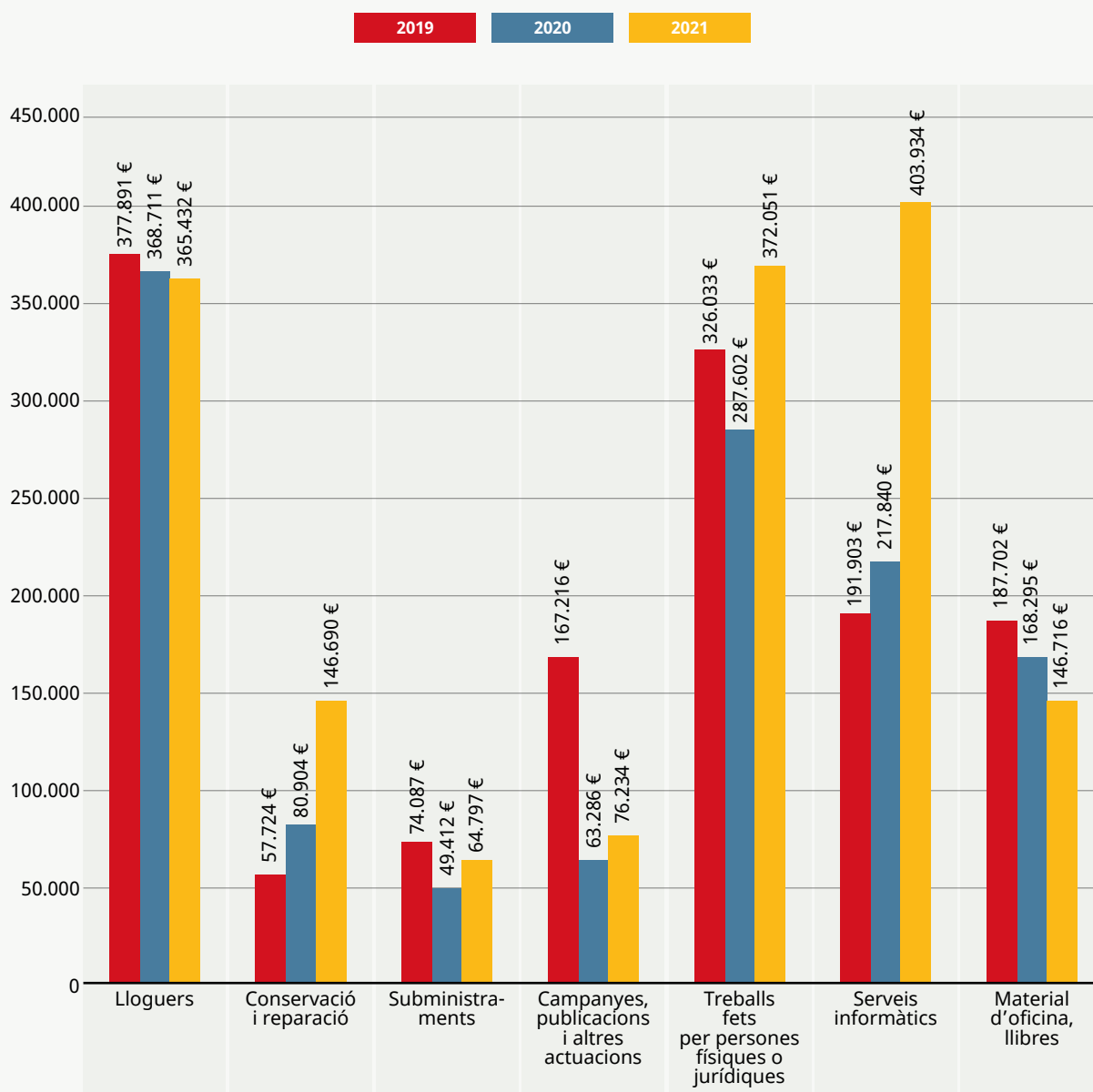


Les despeses de personal (que han estat el 93,43 % del pressupost executat) s'han incrementat més de 2,5 milions d'euros respecte a l'exercici anterior, principalment per l'increment retributiu aprovat per aquest exercici (0,9 %, quasi 0,3 milions d'euros); pel retorn sencer de la paga extraordinària del 2014 (1,1 milions d'euros); pel reconeixement de nous triennis i pagament de triennis endarrerits per sentència (0,5 milions) i per l'increment de les cotitzaci-

ons de la Seguretat Social (0,4 milions d'euros). Les cotitzacions a la Seguretat Social del CPNL suposen el 21,5 % de la despesa d'aquest capítol. L'augment de la despesa de personal d'aquest exercici s'ha finançat, principalment, amb els romanents d'exercicis anteriors incorporats durant el 2021.

La variació de la resta de despeses corrents queda reflectida en aquest gràfic:

### Despeses corrents



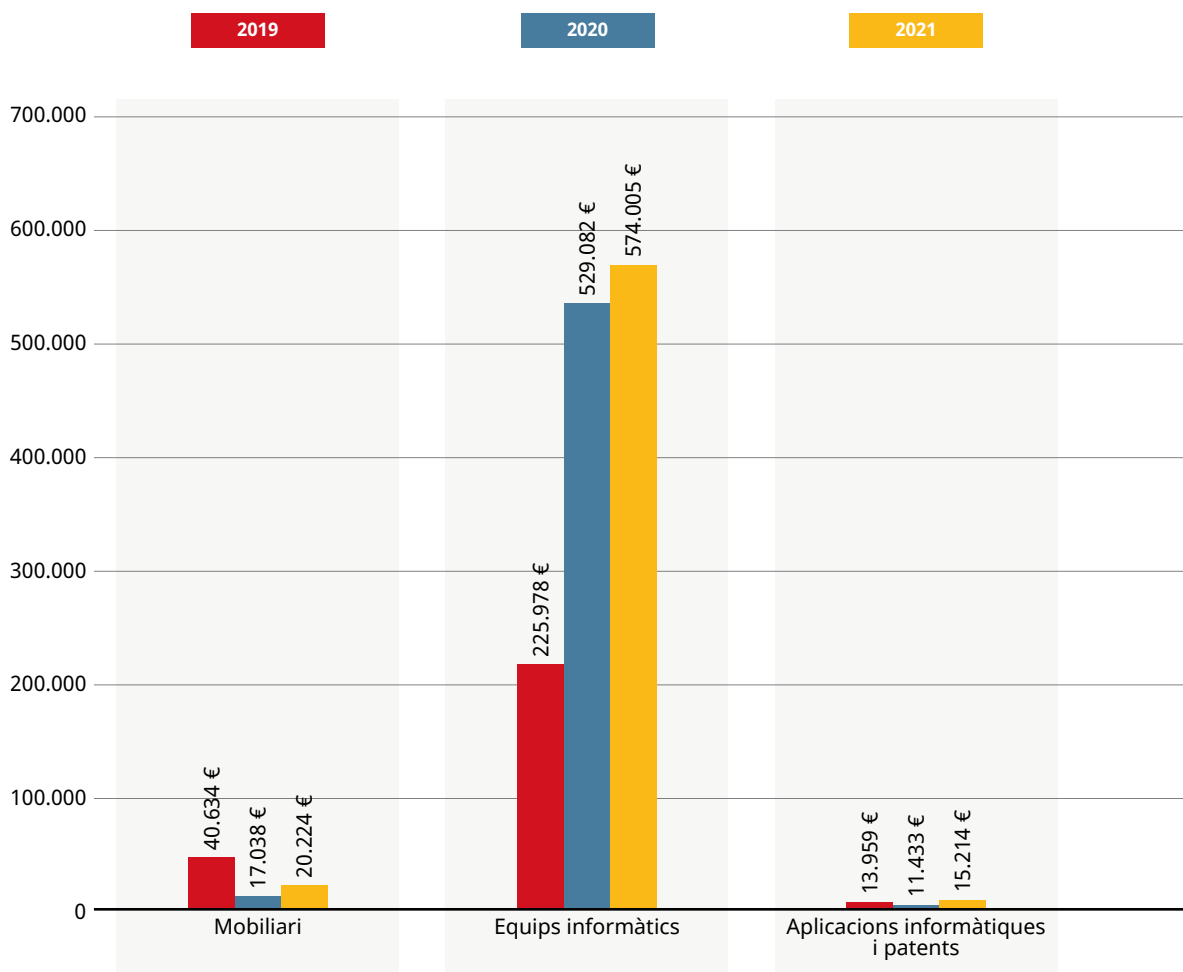
Les partides que més s'han incrementat són les dedicades als punts següents.

- Conservació, reparació i manteniment: principalment a través del Centre d'Iniciatives per a la Reinserció (CIRE) s'han dut a terme treballs de manteniment preventius i correctius de quatre edificis del CPNL (Badalona, Lleida, Reus i Serveis Centrals) per un import de 61.055 €.
- Treballs efectuats per altres empreses: traduccions i correccions de materials web (17.819 €) i disseny d'una nova marca per a la campanya del joc en català (11.495 €). Destaquen encara els serveis de neteja addicionals per la COVID-19, que es van incrementar en 25.328 €.
- Serveis informàtics externs: consultoria de ciberseguretat (16.335 €), manteniment del portal de VxL (11.495 €), servei de consultoria de la infraestructura Moodle (16.335 €) i contracte d'un servei d'allotjament i de suport al núvol (106.479 €).

Durant el 2021, el Consell d'Administració ha tornat a aprovar una modificació pressupostària per poder encarregar al CIRE la gran majoria de treballs de difusió, transports i treballs de manteniment de diferents edificis del CPNL, mitjançant una transferència corrent. L'import final de les feines realitzades per aquesta entitat ha estat de 105.850 €.

La inversió principal que ha dut a terme el CPNL aquest any ha estat la destinada a equipament informàtic: 205 portàtils, 600 caixes TIC i 180 pantalles, per un import de 483.154 €, mitjançant el Centre de Telecomunicacions i Tecnologies de la Informació (CTTI). Les compres de mobiliari per als centres que ho van demanar s'han gestionat a través de l'Acord marc de mobiliari de la Comissió Central de Subministraments.

### Inversions



# Finançament

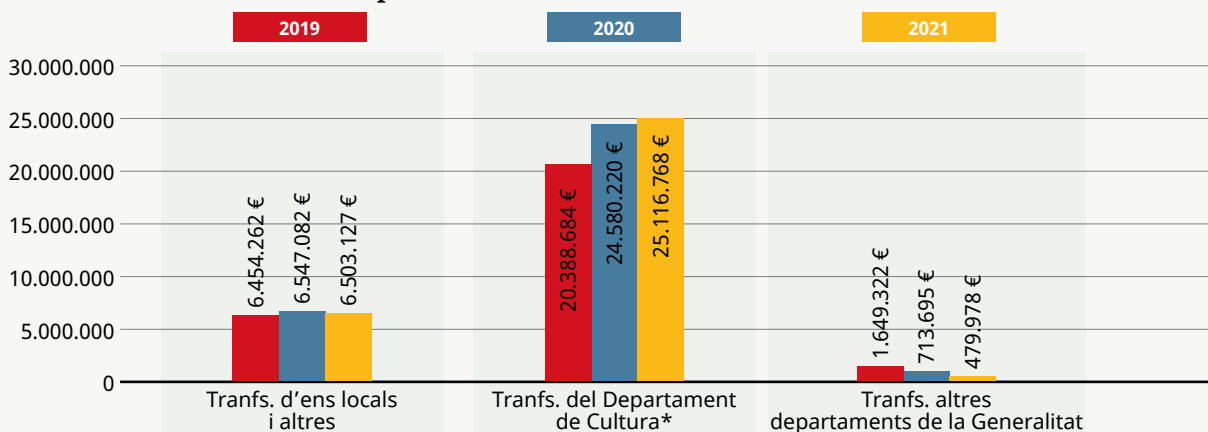
Com s'han finançat totes aquestes despeses? Durant aquest 2021, s'han reconegut ingressos per un import total de 34.298.980 € i s'han incorporat a aquest capítol els romanents de tresoreria d'exercicis anteriors, amb l'autorització prèvia de la Intervenció General, per un import d'1.615.704 €.

Les principals fonts de finançament del CPNL han estat les aportacions del Departament de Cultura i les dels ens locals consorciats. El Departament de Cultu-

ra va fer un increment d'aportacions de 2.915.530 €, ja que el pressupost inicial del 2021 preveia una transferència de 22.201.237 €.

La davallada de les transferències corrents de la resta de Departaments de la Generalitat de Catalunya s'ha produït perquè les aportacions del Servei Públic d'Ocupació de Catalunya (SOC) fetes durant el 2020 es van poder incorporar al pressupost per fer cursos per a persones a l'atur durant el 2021.

## Aportacions de la Generalitat i ens locals

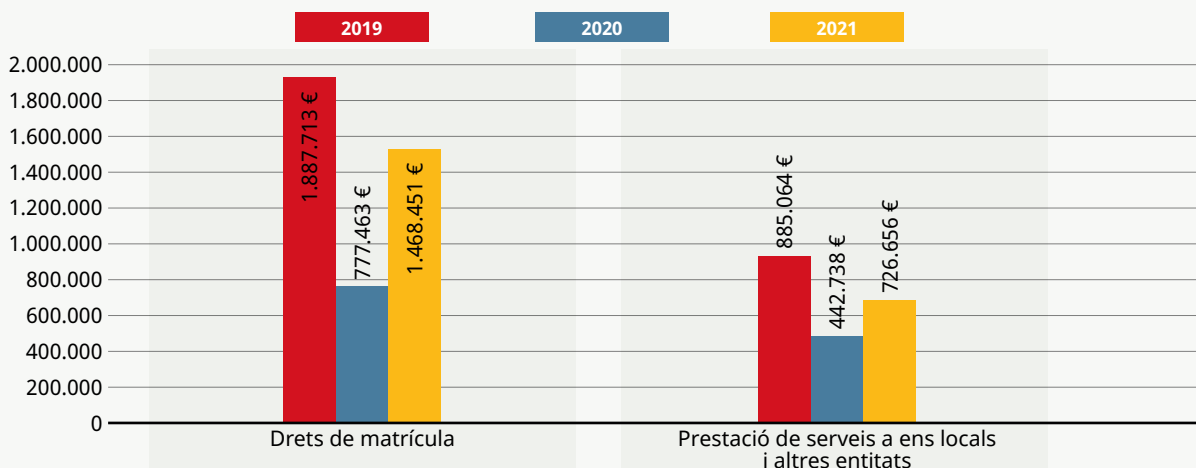


\* A partir del 2020, s'hi inclou l'aportació del Departament Cultura per finançar inversions.

La tornada progressiva a la normalitat ha permès recuperar gran part dels ingressos propis del CPNL. Cal tenir en compte que en aquest exercici hi havia comptabilitzats quatre trimestres en comptes de tres, com a drets reconeguts per les matrícules, atès que

les inscripcions del trimestre gener-març es van fer el mateix mes de gener. A banda, el 2021 ha estat el primer any en què s'ha implementat la gratuïtat dels cursos Bàsics a tot el CPNL.

## Ingressos propis



# Repensem el CPNL

El canvi sobtat que va comportar la pandèmia en la manera de treballar (implantació del teletreball) i la necessitat d'un canvi radical en l'activitat del CPNL, que va passar d'essencialment presencial a ser també en línia, han fet que es vulgui redefinir la manera

de treballar, a partir de les contribucions dels mateixos treballadors. La Gerència va engegar el projecte 'Repensem el CPNL!', que proposa la identificació de projectes de millora i dona l'oportunitat a tots els treballadors de fer les propostes que considerin més adients.

## La concreció de les propostes. El Repensem evoluciona cap a l'im[PLANTEM]



Dels 8 grups de millora identificats, se'n van posar en marxa 3 (un és la fusió de 2 d'anteriors). Com que aquesta fase ja no consisteix a recollir i treballar propostes de millora, sinó a concretar-les i convertir-les

en plans reals, s'ha passat a anomenar aquesta fase im[PLANTEM]. Els grups que han treballat en el marc de l'im[PLANTEM] són els següents.

### 1) Atenció ciutadana

La proposta de treball es va traslladar a aquest grup de millora després de la primera inscripció en línia. El grup ha comptat amb el suport directe de la Gerència del CPNL i s'ha dotat amb 4 persones amb una dedicació de jornada completa. A més d'identificar les millores necessàries en el procés d'inscripció, ha arribat a identificar els processos clau relacionats amb l'atenció a la ciutadania.

Té pendent el desenvolupament i la implantació dels processos identificats.





## 2) Comunitat d'Intercanvi de Recursos i Coneixements (CIRC)

Aquest grup de millora, format inicialment per 9 persones, es va plantejar un doble objectiu: el disseny i la creació d'un espai virtual de trobada per compartir coneixement, d'una banda, i la creació d'un fons de recursos, de l'altra. Es pretén que la CIRC sigui pràctica, àgil i que el model proposat serveixi de mirall per a les comunitats semblants que es creïn al CPNL.



## 3) Teletreball transversal

Els grups de millora Treball col·laboratiu en línia (teletreball) i Més enllà del meu CNL es van acabar unificant en un de sol, que és aquest.

Aquest grup de millora, format en un principi per 13 persones, té el propòsit, per una banda, d'aprofitar el teletreball per desenvolupar projectes col·laboratius transversals i difondre'n la metodologia, i per l'altra, concretar el teletreball com a eina que facilita el treball col·laboratiu.





# Estructura del CPNL

---

Òrgans de govern .....	52
Organització funcional .....	54
Els CNL .....	54
Organigrama dels òrgans de govern i estructura del CPNL .....	56





# Òrgans de govern


## El Ple


L'integren les entitats consorciades, cadascuna de les quals designa 1 vocal, excepte l'Administració de la Generalitat, que pot designar-ne fins a un màxim de 10

La Presidència del Ple recau en la persona titular de la direcció general o secretaria competent en matèria de política lingüística, i també presideix el Consell d'Administració.

## El Consell d'Administració

Està format per la Presidència i 8 vocals, 4 dels quals són designats per la Generalitat, i els altres 4 per les entitats associatives d'ens locals de Catalunya, que els han de triar entre els representants del Ple.

**Presidència**  **Ester Franquesa i Bonet**, fins al juny  
**Francesc Xavier Vila Moreno**, des del juny

**Vocals**  **Per part de la Generalitat**

---

**Marta Xirinachs i Codina**, vicepresidenta segona, subdirectora general de Política Lingüística

**Mireia Vall i Urbea**, secretària d'Igualtat, Migracions i Ciutadania, fins al desembre

**Eunice Romero Rivera**, directora general de Migracions, Refugi i Antiracisme, des del desembre

**Josep Anton Mundó i Balcells**, director de Serveis del Departament de Cultura, fins al desembre

**Jordi Foz i Dalmau**, secretari general del Departament de Cultura, des del desembre

**Mònica Pereña Pérez**, subdirectora general de Llengua i Plurilingüisme

 **Per part dels ens locals**


---

**Mariona Camps i Bosch**, vicepresidenta primera, regidora de Joventut, de Salut, de Seguretat i d'Educació de l'Ajuntament d'Olot, en representació de l'Associació Catalana de Municipis i Comarques (ACM)

**Marta Clari i Padrós**, gerenta de Cultura, d'Educació, de Ciència i de Comunitat de l'Ajuntament de Barcelona, en representació de la Federació de Municipis de Catalunya (FMC)

**Eva Font Morató**, regidora de Cultura i de Mitjans de Comunicació de l'Ajuntament de Manlleu, des del març, en representació de l'ACM

**Ot Garcia Ruiz**, regidor de l'Ajuntament de Cornellà de Llobregat, en representació de l'FMC

 **Hi assisteixen però no en són membres**

---

**Josep Madorell i Bonora**, gerent

**Natàlia Falcó Isern**, secretària

*Els membres dels òrgans de govern del CPNL no perceben cap retribució ni indemnització pel fet de ser-ne membres, ni per l'assistència a reunions o sessions de treball ni per cap altre concepte.*

# Organització funcional

El CPNL s'organitza funcionalment en els Serveis Centrals i els Centres de Normalització Lingüística (CNL).



## Els CNL

El CPNL està organitzat territorialment en 22 centres de normalització lingüística, en cadascun dels quals es constitueix un Consell de Centre. Entre les funcions del Consell de Centre hi ha la d'aprovar el programa local anual d'activitats de normalització lingüística en el marc del Pla general d'actuació del CPNL, fer el seguiment dels programes i les activitats del centre i avaluar-los, i participar en la presa de decisions relatives al seu funcionament i a l'execució de la política de normalització lingüística en l'àmbit local.

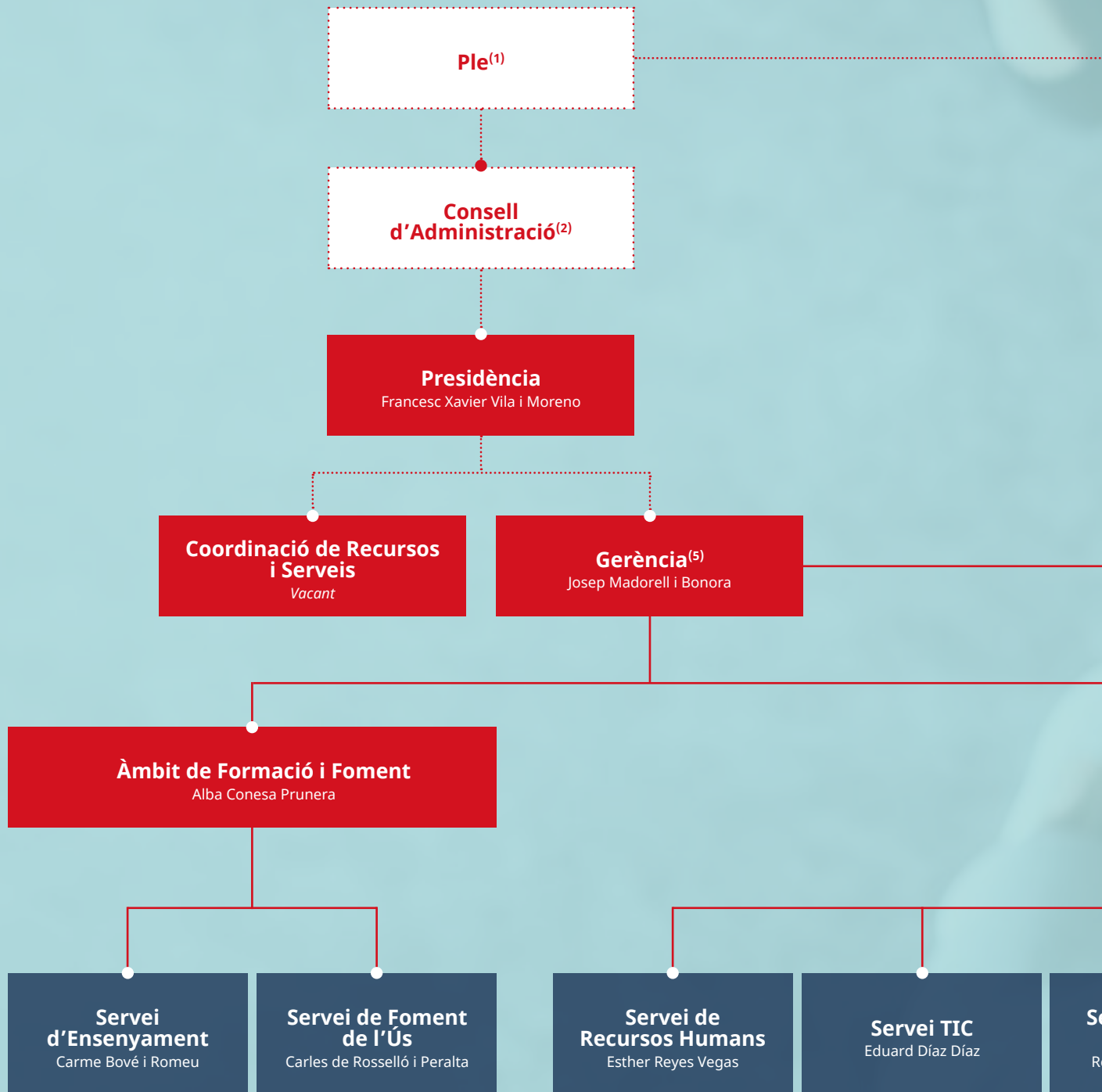
Cada CNL disposa d'1 persona que n'exerceix la Direcció i d'una altra que n'ocupa la Presidència, elegida entre els representants dels ens locals amb major participació en el finançament del CPNL.

La Presidència del Consell de Centre ha de vetllar pel compliment dels acords del mateix Consell de Centre a través del control de la gestió de la Direcció del CNL.

CNL	President/a (31 de desembre de 2021)	Director/a
CNL de Barcelona	Marc Serra Solé	Assumpta Escolà Jordà
CNL de l'Hospitalet	Imán Aisa Abdellaoui (des del 15/09/2021)	Gemma Vázquez Simó
CNL de Cornellà de Llobregat	Ot García Ruiz	Enric de Vilalta i Pach
CNL Ca n'Ametller	Ainoa García Ballestín	Marc Piera i Pallàs
CNL Roses	Manel Martínez Díaz	Núria Soriano Badell
CNL Eramprunyà	Alba Martínez Vélez	Oriol Rocosa Girbau
CNL El Prat de Llobregat	Pilar Eslava Higuera	Dolors Siles García
CNL de Badalona i Sant Adrià	Amanda Feria Chica	Natàlia Tomàs Anguera
CNL del Maresme	Miguel Àngel Vadell Torres	Núria Pera Maltes
CNL L'Heura	Bàrbara Ferrer Escobar	Pilar López Martínez
CNL de Sabadell	Carles de la Rosa Matas	Elisabet Palomés i Alimon
CNL Vallès Occidental 3	Esther Madrona i Grases	Montserrat Trilles i Noguer
CNL de Terrassa i Rubí	Teresa Ciurana i Satlari	Teresa Garcia Balasch
CNL del Vallès Oriental	Francesc Arolas Pou	Pietat Sanjuan Trujillo
CNL d'Osona	Eva Font Morató	Assumpta Grabolosa Sellabona
CNL Montserrat	Anna Crespo Obiols	Núria Brugarolas Camps
CNL de Tarragona	Manuel Castaño Bachiller	Rosa M. Ibarz Meler
CNL de Lleida	<i>Pendent de designació</i>	Balbina Escolà Corsà (des de l'1/09/2021)
CNL de Girona	Albert Piñeira i Brosel	Montserrat Mas i Margarit
CNL de les Terres de l'Ebre	Cinta Espuny Vidal	Jordi Duran i Suàrez
CNL de l'Àrea de Reus Miquel Ventura	Daniel Recasens Salvador	Anna Saperas i Tuset
CNL de l'Alt Penedès i el Garraf	Josep Moya Ibañez	Gabriel Senabre i Via



# Organigrama dels òrgans de govern i estructura del CPNL



<sup>(1)</sup> El Ple està format per la Generalitat de Catalunya, 98 ajuntaments, 37 consells comarcals i la Diputació de Girona. <sup>(2)</sup> El Consell d'Administració està format per la presidenta, 4 representants dels ens locals, i la Vicepresidència segona, per designació directa de la Presidència. <sup>(3)</sup> El Consell de Centre és l'òrgan de direcció local del CNL, té representants dels ens locals i de la Generalitat de Catalunya i la Vall d'Aran. <sup>(4)</sup> Els Serveis Centrals del CPNL han de vetllar per l'execució dels acords i dels plans aprovats pel Consell d'Administració i pel Ple. Al capdavant dels Serveis Centrals, la Gerència



.....  
Organització política i institucional

—  
Organització funcional

Consell de Centre<sup>(3)</sup>

Presidència del Consell  
de Centre del CNL

Centres de normalització  
lingüística<sup>(4)</sup>

Direcció del CNL

Servei de Gestió  
Econòmica  
Roger Pujolar i Fulquet

Cap de  
Comunicació  
i Difusió  
Teresa Mas Bou

Servei  
de Secretaria  
Natàlia Falcó Isern

**CNL de Barcelona**  
Assumpta Escolà Jordà

**CNL de l'Hospitalet**  
Gemma Vázquez Simó

**CNL de Cornellà de Llobregat**  
Enric de Vilalta i Pach

**CNL Ca n'Ametller**  
Marc Piera i Pallàs

**CNL Roses**  
Núria Soriano Badell

**CNL Eramprunyà**  
Oriol Rocosa Girbau

**CNL El Prat de Llobregat**  
Dolors Siles García

**CNL de Badalona i Sant Adrià**  
Natàlia Tomàs Anguera

**CNL del Maresme**  
Núria Pera Maltes

**CNL L'Heura**  
Pilar López Martínez

**CNL de Sabadell**  
Elisabet Palomés i Alimon

**CNL Vallès Occidental 3**  
Montserrat Trilles i Noguer

**CNL de Terrassa i Rubí**  
Teresa Garcia Balasch

**CNL del Vallès Oriental**  
Pietat Sanjuán Trujillo

**CNL d'Osona**  
Assumpta Grabolosa Sellabona

**CNL Muntserat**  
Núria Brugarolas Camps

**CNL de Tarragona**  
Rosa M. Ibarz Meler

**CNL de Lleida**  
Paquita Sanvicén i Torné, fins a l'abril  
i Bàlbia Escolà Corsà, des del setembre

**CNL de Girona**  
Montserrat Mas Margarit

**CNL de les Terres de l'Ebre**  
Jordi Duran i Suàrez

**CNL de l'Àrea de Reus Miquel Ventura**  
Anna Saperas i Tuset

**CNL de l'Alt Penedès i el Garraf**  
Gabriel Senabre i Via

ents dels ens locals i 4 de la Generalitat de Catalunya. Hi ha 2 Vicepresidències: la Vicepresidència primera, proposada  
ralitat de Catalunya, i té un president i un secretari. <sup>(4)</sup> Hi ha 22 CNL, que abasten tot el territori de Catalunya, excepte  
ncia ha de coordinar i dirigir l'aplicació dels plans en el conjunt del territori a través dels CNL.



# Ens consorciats

---



# Ens consorciats

## Administració de la Generalitat de Catalunya Diputació de Girona

### Ajuntaments:

Abrera	Esparreguera	Palafrugell	Sant Pere de Ribes
Arbúcies	Esplugues de Llobregat	Palamós	Sant Quirze del Vallès
Badalona	Figueres	Palau-solità i Plegamans	Sant Sadurní d'Anoia
Badia del Vallès	La Garriga	Pallejà	Sant Vicenç dels Horts
Barberà del Vallès	Gavà	La Palma de Cervelló	Santa Coloma de Gramenet
Barcelona	Girona	Parets del Vallès	Santa Perpètua de Mogoda
Berga	Granollers	Pineda de Mar	Sitges
La Bisbal d'Empordà	L'Hospitalet de Llobregat	Polinyà	Tarragona
Blanes	Igualada	El Prat de Llobregat	Teià
Calafell	La Llagosta	Premià de Dalt	Terrassa
Caldes de Montbui	Lleida	Premià de Mar	Tordera
Calella	Lloret de Mar	Reus	Torelló
Calonge	Manlleu	Ripollet	Torroella de Montgrí
Cambrils	Manresa	Roses	Tortosa
Canovelles	Martorell	Rubí	Vallirana
Cardedeu	El Masnou	Sabadell	Valls
Castellar del Vallès	Mataró	Salou	El Vendrell
Castellbisbal	Molins de Rei	Salt	Vic
Castelldefels	Mollet del Vallès	Sant Adrià de Besòs	Viladecans
Centelles	Montcada i Reixac	Sant Andreu de la Barca	Vilafranca del Penedès
Cerdanyola del Vallès	Montmeló	Sant Boi de Llobregat	Vilanova i la Geltrú
Cervelló	Montornès del Vallès	Sant Cugat del Vallès	Vila-seca
Constantí	Olesa de Montserrat	Sant Feliu de Llobregat	Vilassar de Dalt
Corbera de Llobregat	Olot	Sant Joan Despí	Vilassar de Mar
Cornellà de Llobregat		Sant Just Desvern	



## Consells comarcals:

L'Alta Ribagorça

L'Alt Camp

L'Alt Empordà

L'Alt Penedès

L'Alt Urgell

L'Anoia

El Bages

El Baix Camp

El Baix Ebre

El Baix Empordà

El Baix Penedès

El Berguedà

La Cerdanya

La Conca de Barberà

El Garraf

Les Garrigues

La Garrotxa

El Gironès

El Maresme

El Montsià

La Noguera

Osona

El Pallars Jussà

El Pallars Sobirà

El Pla de l'Estany

El Pla d'Urgell

El Priorat

La Ribera d'Ebre

El Ripollès

La Segarra

El Segrià

La Selva

El Solsonès

El Tarragonès

La Terra Alta

L'Urgell

El Vallès Oriental

## Ajuntament vinculat:

Sant Celoni

## Col·labora:

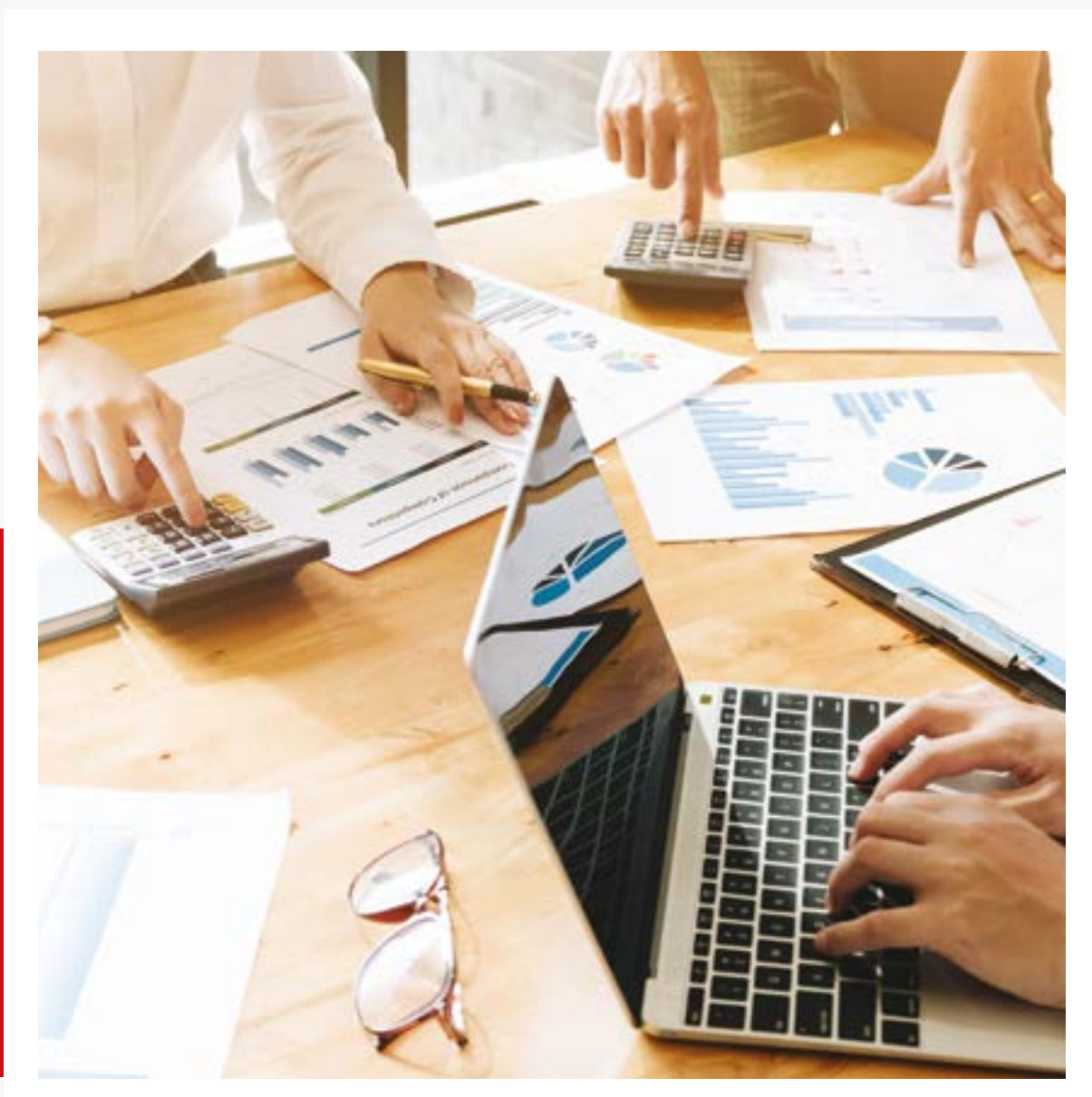
Diputació de Lleida





# El CPNL en xifres

---



# 2021

## Organització



## Gestió econòmica

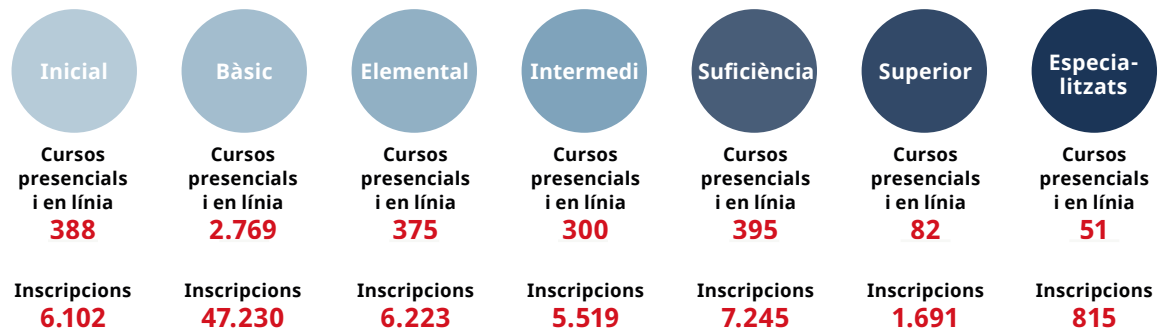
Pressupost executat **35.514.848 €**

Percentatge de les despeses de personal amb relació al pressupost executat **93.43 %**

## Ensenyament

Cursos presencials i en línia per nivell: 4.360

Inscripcions als cursos: 74.825



Inscripcions per modalitat: 74.825



Cursos presencials

**15.658**



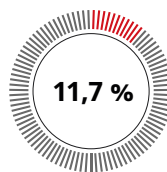
Cursos en línia

**59.167**

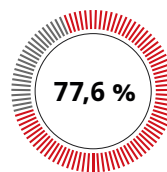
Inscripcions per procedència



Nats a Catalunya



Nats a la resta de l'Estat espanyol



Nats a l'estranger



Certificats homologats expedits

Nivell bàsic (A2)	4.039
Nivell elemental (B1)	1.978
Nivell intermedi (B2)	1.283
Nivell suficiència (C1)	1.216
Nivell superior (C2)	860







## Foment de l'ús

### Sensibilització

Sessions i cursos de sensibilització 103

Participants en les sessions i cursos de sensibilització 1.549

### Empresa i comerç

Pàgines revisades per al sector econòmic, els mitjans de comunicació i la sanitat privada 6.186

Plans Ofercat 28

Activitats als plans Ofercat 399

Visites a comerços 3.749

### Voluntariat per la llengua



**7.351**  
Parelles lingüístiques



**375**  
Entitats col·laboradores



**4.503**  
Establiments col·laboradors



**1.179**  
Activitats



**24.255**  
Participants a les activitats



Assessorament lingüístic

**33.053**

Pàgines revisades

**56**

Plans d'autonomia lingüística

**128**

Sessions de recursos lingüístics

**1.549**

Participants en les sessions de recursos lingüístics

### Llengua i cultura

**1.863**

Activitats

**39.406**

Participants



**2.894**

Adhesions i convenis

**2.697**

Sector socioeconòmic

**108**

Entitats

**89**

Administració pública



Cicles de cinema en català

**1.828**

espectadors

# Comunicació

## Presència als mitjans de comunicació



**38**

Participacions en espais radiofònics



**1.167**

Impactes als mitjans de comunicació (CPNL i VxL)



**318**

Impactes als mitjans de comunicació (VxL)

**150.492**

**Seguidors** dels comptes corporatius a les xarxes socials



**73.760**

Facebook



**44.735**

Twitter



**27.965**

Instagram



**1.967**

LinkedIn



**2.065**

YouTube

## Presència a la xarxa



**9.307.553**

Pàgines descarregades



**677.348**

Pàgines vistes de blogs



**25.500**

Mitjana de pàgines diàries



**1.409**

Notícies publicades al web (CPNL i CNL)



**5.990.551**

Visites úniques al web



**972**

Entrades a l'agenda d'actes del web (CPNL i CNL)



**189**

Nombre de blogs



**384**

Notícies publicades a la pàgina de VxL





**CONSORCI PER A LA  
NORMALITZACIÓ LINGÜÍSTICA**

Serveis Centrals del CPNL  
Carrer de Muntaner, 221  
08036 Barcelona

Dipòsit legal B 8713-2013



[www.cpl.cat](http://www.cpl.cat)