



ESPAI LLENGUA I CULTURA

Centre de Normalització Lingüística de Barcelona



CONSORCI PER A
LA NORMALITZACIÓ
LINGÜÍSTICA

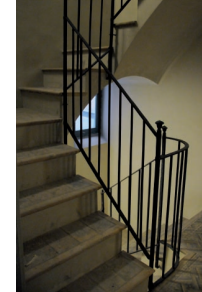
ESPAI LLENGUA I CULTURA

EL NOU EQUIPAMENT DEL CENTRE DE NORMALITZACIÓ LINGÜÍSTICA DE BARCELONA OBRE LES SEVES PORTES AL CARRER D'AVINYÓ, 52

L'Ajuntament de Barcelona i la Generalitat de Catalunya (Secretaria de Política Lingüística), integrats en el Consorci per a la Normalització Lingüística, posen en marxa l'**Espai Llengua i Cultura**, gestionat pel Centre de Normalització Lingüística de Barcelona, que **es destinarà a l'ensenyament del català i al foment de l'activitat cultural de la ciutat entre els alumnes nouvinguts**. Es tracta d'un servei per a la ciutadania que vol sumar els recursos de les polítiques lingüístiques d'acolliment i de les polítiques culturals per multiplicar-ne els efectes.

L'**Espai Llengua i Cultura** és un centre públic de caràcter inèdit a la ciutat que vol esdevenir un **punt de trobada intercultural** de referència, des del qual s'oferiran **cursos de català bàsic, activitats complementàries a l'aprenentatge de la llengua i informació sobre l'oferta cultural de la ciutat**.

Per als nous ciutadans i ciutadanes, el coneixement del català facilita la cohesió social perquè els dona oportunitats en el mercat laboral i perquè els proporciona eines de comunicació amb la resta de ciutadans que ja viuen a Catalunya. Però si, a més a més dels cursos, els nous barcelonins i barcelonines també amplien el coneixement de la ciutat i accedeixen amb facilitat a l'oferta cultural, esdevindran ciutadans del fet cultural que, dia rere dia, s'està construint amb la voluntat que ningú no en quedi exclòs.



OBJECTIU: APRENDRE CATALÀ GAUDINT DE LA CIUTAT

Donar a conèixer la ciutat i la seva vida social i cultural és un dels objectius essencials dels cursos de català d'acollida. Per aquest motiu es treballa a l'aula amb materials pedagògics que expliquen com és el dia a dia a Barcelona, però també fora de l'aula, oferint als alumnes activitats complementàries de coneixement de l'entorn que els permeten participar directament en la vida de la ciutat.

Ara, amb el naixement de l'**Espai Llengua i Cultura**, s'ampliarà i millorarà el **catàleg d'activitats socioculturals** que han de vincular els alumnes dels cursos de català amb la ciutat. El nou centre d'acollida lingüística i cultural **assumirà la funció de centralitzar, gestionar i vehicular l'oferta d'activitats de coneixement de la ciutat** que el Centre de Normalització Lingüística de Barcelona ofereix als seus alumnes des de l'any 2006.

Des de l'Espai Llengua i Cultura **s'oferiran quatre tipus d'activitats** per donar a conèixer la ciutat als alumnes nous:

- **Activitats del grup-classe fora de l'aula**, en les quals el professor assumeix el protagonisme i trasllada la classe a escenaris reals de la ciutat com mercats, biblioteques, centres culturals, barris, etc.
- **Activitats complementàries desvinculades del grup-classe** a les quals els aprenents assistiran voluntàriament. Amb aquest tipus d'activitat es vol incentivar la interrelació entre els alumnes i els contextos ciutadans. Aquí es preveuen els esdeveniments culturals que expliquen la vida i la història de Barcelona com visites a museus, itineraris guiats, festes tradicionals, etc.
- **Selecció de les activitats més idònies per als alumnes d'entre tota l'oferta cultural de la ciutat**, a les quals els aprenents accediran de manera lliure. Es tracta d'oferir una informació adaptada als interessos culturals de les persones novingudes per tal de posar al seu abast noves vies per fomentar i intensificar els vincles de relació amb la ciutat.
- **Difusió del programa Barcelona Diàleg Intercultural**. L'Espai Llengua i Cultura s'afegeix a la plataforma divulgativa d'*El Butlletí del Diàleg*, que informa de les activitats que promouen el diàleg al voltant de la realitat cultural diversa de la ciutat.

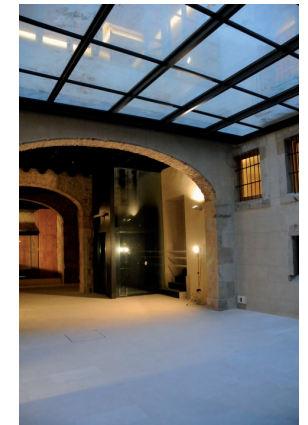
PUNT DE TROBADA PER A L'INTERCANVI CULTURAL

L'**Espai Llengua i Cultura** esdevindrà el **centre de referència pel que fa a la participació dels alumnes en l'activitat cultural de la ciutat**, ja que les característiques del singular edifici on s'ubica ho permeten.



El passeig

Per a la seva estructura i amplitud, la part central de la planta baixa es converteix en "**el passeig**", un espai idoni per acollir **un punt de trobada apte per a l'intercanvi i la divulgació cultural**. "El passeig" estarà equipat amb sistemes tecnològics d'informació i comunicació per gestionar un complex entramat d'activitats culturals i socials: punts d'accés a Internet, pantalles de projecció, DVD i circuit de televisió des d'on es projectaran audiovisuals d'interès, s'emetraran espots publicitaris dels espectacles de la ciutat i s'oferirà informació de totes les activitats que ofereix el Centre –també les vinculades amb el programa de Voluntariat per la llengua.



La sala polivalent

L'edifici també disposa d'una **sala polivalent**, amb capacitat per a unes 80 persones, per acollir activitats socioculturals diverses: presentacions de llibres, tertúlies, conferències, seminaris, exposicions, trobades d'alumnes de diferents nivells, etc.



LA CULTURA, A L'ABAST DELS NOUS CIUTADANS

L'oferta planificada de les activitats culturals persegueix l'objectiu de posar la cultura a l'abast de les persones nouvingudes, principalment:

- A les **800 persones** que passaran diàriament per l'Espai Llengua i Cultura, entre els alumnes que assistiran a les classes i els demandants d'informació.
- Als **5.000 alumnes** que hi ha en actiu als 300 cursos que s'imparteixen permanentment a tots els barris de Barcelona.
- Als **600 voluntaris lingüístics** (300 parelles lingüístiques) del programa Voluntariat per la llengua que hi ha en actiu de manera permanent a la ciutat.

D'aquestes xifres es deriva un **potencial de participació cultural que pot beneficiar 20.000 persones l'any** procedents de països de tot el món.

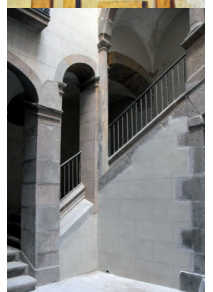
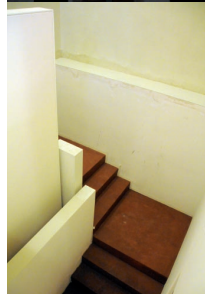
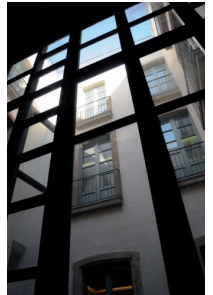
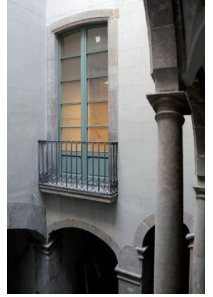
EVOLUCIÓ DE L'ACOLLIMENT LINGÜÍSTIC A BARCELONA

Des que es va posar en marxa el Pla d'acolliment lingüístic 2005-2007 el setembre de 2005, **el nombre d'inscripcions als cursos bàsics de català a Barcelona gairebé s'ha triplicat**. L'any 2008, en el conjunt dels tres mòduls del nivell bàsic de català B1, B2 i B3 s'han fet 25.000 inscripcions, mentre que l'any 2004 se'n van fer 10.605.

En els darrers tres anys, l'organització i els continguts de l'oferta de cursos de català a la ciutat s'ha transformat completament, ja que s'ha imposat l'oferta continuada i l'inici de cursos en qualsevol moment de l'any, i s'han diversificat les modalitats i durades dels cursos. També s'han editat nous materials amb la incorporació d'aspectes de la realitat social i cultural de la ciutat per apropar-la a les persones nouvingudes i s'ha renovat la metodologia de treball a l'aula. A més, s'ha consolidat i ampliat l'oferta d'activitats complementàries als cursos.

El punt neuràlgic que centralitza la major part de l'activitat que genera el citat Pla, és el **Centre d'acolliment lingüístic, situat a la plaça de Catalunya, 9, 2n 1a**. El local, cèntric i ben comunicat, ofereix una franja horària àmplia d'atenció al públic: tots els dies laborables de 9 a 21 h ininterrompudament i dissabtes de 9 a 14 h. Aquest centre registra una mitjana de 300 inscripcions a la setmana i organitza al voltant de 1.000 cursos l'any.

El Centre de Normalització Lingüística de Barcelona té un nou repte: consolidar l'Espai Llengua i Cultura com un referent de l'acolliment lingüístic i cultural a la ciutat.







ESPAI LLENGUA I CULTURA

C/ Avinyó, 52
08002 Barcelona
Tel. 934 125 500
barcelona@cpnl.cat
www.cpnl.cat

Com arribar-hi:

Metro:  L4 Jaume I
 L3 Liceu, Drassanes
Bus: 14, 17, 19, 40, 45, 59, 120



CONSORCI PER A
LA NORMALITZACIÓ
LINGÜÍSTICA



Generalitat de Catalunya
Departament de la Vicepresidència
Secretaria de Política Lingüística



Ajuntament de Barcelona